

2024-2028 STRATEJİK PLANI

T.C

İZMİT KAYMAKAMLIĞI

YUNUS EMRE KIZ ANADOLU İMAM HATİP LİSESİ MÜDÜRLÜĞÜ



İSTİKLAL MARŞI

Korkma, sönmez bu şafaklarda yüzen al sancak;
Sönmeden yurdumun üstünde tüten en son ocak.
O benim milletimin yıldızıdır, parlayacak;
O benimdir, o benim milletimindir ancak.

Çatma, kurban olayım, çehreni ey nazlı hilal!
Kahraman ırkıma bir gül! Ne bu şiddet, bu celal?
Sana olmaz dökülen kanlarımız sonra helal...
Hakkıdır Hakk'a tapan milletimin istiklal!

Ben ezelden beridir hür yaşadım, hür yaşarım.
Hangi çılgın bana zincir vuracakmış? Şaşarım!
Kükremiş sel gibiyim, bendimi çiğner, aşarım.
Yırtarım dağları, enginlere sığmam taşarım.

Garbın afakını sarmışsa çelik zırhlı duvar,
Benim iman dolu göğsüm gibi serhaddim var.
Ulusun, korkma! Nasıl böyle bir imanı boğar,
"Medeniyet!" dediğin tek dişi kalmış canavar?

Arkadaş! Yurduma alçakları uğratma sakın.
Siper et gövdeni, dursun bu hayasızca akın.
Doğacaktır sana va'dettiği günler Hakk'ın...
Kim bilir, belki yarın, belki yarından da yakın.

Bastığın yerleri "toprak!" diyerek geçme, tanı:
Düşün altındaki binlerce kefensiz yatanı.
Sen şehit oğlusun, incitme, yazıktır atanı:
Verme, dünyaları alsan da, bu cennet vatanı.

Kim bu cennet vatanın uğruna olmaz ki feda?
Şüheda fışkıracak toprağı sıksan, şüheda!
Canı, cananı bütün varımı alsın da Hudâ,
Etmesin tek vatanından beni dünyada cüda.

Ruhumun senden, İlahi, şudur ancak emeli:
Değmesin mabedimin göğsüne namahrem eli.
Bu ezanlar ezanlar-ki şahadetleri dinin temeli
Ebedi yurdumun üstünde benim inlemeli.

O zaman vedd'ile bin seccade eder-versa-taşım,
Her cerihamdan, İlahi, boşanıp kanlı yaşım,
Fışkırır ruh-ı mücerred gibi yerden na'şım;
O zaman yükselerek arşa değer belki başım.

Dalgalar sen de şafaklar gibi ey şanlı hilal!
Olsun artık dökülen kanlarımın hepsi helal!
Ebediyen sana yok, ırkıma yok izmihlal:
Hakkıdır, hür yaşamış bayrağımın hürriyet;
Hakkıdır, Hakk'a tapan, milletimin istiklal!

Mehmet AKIF ERSOY

*Öğretmenler;
Yeni Nesil Sizin
Eseriniz Olacaktır.*

K. Öztürk

GENÇLİĞE HİTABE

Ey Türk gençliği Birinci vazifen, Türk İstiklalini, Türk Cumhuriyetini, İlelebet, müdafaa ve müdâfaza etmektir.

Mevduiyetinin ve istikbalinin yeğare temel budur. Bu temel, senin, en kıymetli hazinendir. İstikbalde dahi, seni, bu hazineden, mahrum etmek isteyecek, dahili ve harici, bethahları olacaktır. Bir çün, istiklal ve cumhuriyeti müdafaa mecburiyetine düşersen, vazifeye atılmak için içinde bulunacağın vaziyetin imkan ve şeraitini düşünmeyeceksin! Bu imkan ve şerait, çok namussal bir mahiyette tezahür edebilir. İstiklal ve cumhuriyetle kastedilecek düşünceler, bütün dünyada emsal görülmemiş bir çabıyeten mümessil olabilirler. Cebren ve hile ile azz vatânın, bütün kaleleri zaft edilmiş, bütün tersanelerine girilmiş, bütün orduları dağıtılmış ve memleketin her köşesi bölünmüş işgal edilmiş olabilir. Bütün bu şeraitten dahi alim ve dahi vahim olmak üzere, memleketin dahilinde, iktidara sahip olanlar gâbet ve dâbet ve hata hyüret içinde bulunabilirler. Hatta bu iktidara sahipleri şahsi menfaatlerini, müstevlîni siyasi emelleriyle tenhît edebilirler. Wille, fakr u zaruret içinde harap ve bîbap düşmüş olabilirler.

Ey Türk İstikbalinin evladı! İşte, bu ahval ve şerait içinde dahi, vazifet, Türk İstiklal ve cumhuriyetini kurtarmaktır! Mühtaç olduğun kudret, damarlarındaki asil kanda, mevcuttur!

K. Öztürk

Tablo 1. Okul/Kurum Bilgileri

İli: Kocaeli		İlçesi: İzmit	
Adres (Okul)	Yenişehir Mahallesi Bulut Sokak No: 15 İzmit	Coğrafi Konum (link):	http://izyeaihl.meb.k12.tr/tema/harita.php
Adres (Pansiyon)	Mehmet Ali Paşa Mahallesi Adnan Menderes Bulvarı No:47 İzmit	Coğrafi Konum (link):	https://www.google.com/maps/@40.7681626,29.9573395,19.17z
Telefon Numarası (Okul)	(0262) 325 33 30	Telefon Numarası (Pansiyon)	(0262) 3222034
e- Posta Adresi:	972284@meb.k12.tr	Web sayfası adresi:	http://izyeaihl.meb.k12.tr
Kurum Kodu:	972284	Öğretim Şekli:	Tam Gün

SUNUŞ

Çok hızlı gelişen, değişen teknolojilerle bilginin değişim süreci de hızla değişmiş ve başarı için sistemli ve planlı bir çalışmayı kaçınılmaz kılmıştır. Sürekli değişen ve gelişen ortamlarda çağın gerekleri ile uyumlu bir eğitim öğretim anlayışını sistematik bir şekilde devam ettirebilmemiz, belirlediğimiz stratejileri en etkin şekilde uygulayabilmemiz ile mümkün olacaktır. Başarılı olmak da iyi bir planlama ve bu planın etkin bir şekilde uygulanmasına bağlıdır.

Günümüz şartlarında kurumların geleceğini planlaması verimliliklerin artmasını sağlayan temel önceliklerin başında gelmektedir. Mevcut durumun analizini yapmak, fırsatları ve tehditleri doğru tespit etmek, zayıf yönlerimizi ortaya koymak yapılacak çalışmalarımızın temelini oluşturmaktadır. Stratejik planlama zamanın iyi bir şekilde değerlendirilmesini sağlamaktadır. Çözülme bekleyen sorunlarımıza kendi çözümlerimizi ortaya koyarak vizyon ve misyonumuzu gerçekleştirmemizi kolaylaştırmaktadır.

Kapsamlı bir çalışmanın sonucu hazırlanan Stratejik Plan okulumuzun çağa uyumu ve gelişimi açısından tespit edilen ve ulaştırılması gereken hedeflerin yönünü doğrultusunu ve tercihlerini kapsamaktadır. Katılımcı bir anlayış ile oluşturulan Stratejik Plânın, okulumuzun eğitim yapısının daha da güçlendirilmesinde bir rehber olarak kullanılması amaçlanmaktadır. Belirlenen stratejik amaçlar doğrultusunda hedefler güncellenmiş ve okulumuzun 2024-2028 yıllarına ait stratejik plânı hazırlanmıştır.

Bu plan, planı içselleştirmiş ve başarıya odaklanmış tüm paydaşlarımızla okulumuzu daha ileriye götürmek için verdiğimiz ve vereceğimiz çabaların yol haritası olacaktır.

Ayhan KILIÇ
Okul Müdürü

İÇİNDEKİLER

SUNUŞ.....	4
1. GİRİŞ VE STRATEJİK PLANIN HAZIRLIK SÜRECİ.....	8
1.1 Strateji Geliştirme Kurulu ve Stratejik Plan Ekibi	8
1.2 Planlama Süreci	8
2. DURUM ANALİZİ.....	10
2.1 Kurumsal Tarihçe.....	10
2.2 Uygulanmakta Olan Stratejik Planın Değerlendirilmesi.....	11
2.3 Mevzuat Analizi	11
2.4 Üst Politika Belgeleri Analizi	12
2.5 Faaliyet Alanları ile Ürün/Hizmetlerin Belirlenmesi.....	13
2.6 Paydaş Analizi.....	15
2.7 Kuruluş İçi Analiz	21
2.7.1 Teşkilat Şeması.....	22
2.7.2 İnsan Kaynakları.....	24
2.7.3 Teknolojik Düzey	29
2.7.4 Mali Kaynaklar.....	30
2.7.5 İstatistik Veriler	31
2.8 Çevre Analizi (PESTLE).....	36
2.9 Güçlü ve Zayıf Yönler ile Fırsatlar ve Tehditler (GZFT) Analizi.....	37
2.10 Tespit ve İhtiyaçların Belirlenmesi.....	40
3. GELECEĞE BAKIŞ.....	42
3.1 Misyon.....	42
3.2 Vizyon	42
3.3 Temel Değerler	42
3.4 Amaç, Hedef ve Performans Göstergesi ile Stratejiler	43
4. MALİYETLENDİRME.....	53
5. İZLEME VE DEĞERLENDİRME.....	56
EKLER:.....	57

TABLolar LİSTESİ

Tablo 1 okul / Kurum bilgileri	3
Tablo 2. Strateji Geliştirme Kurulu ve Stratejik Plan Ekibi Tablosu.....	8
Tablo 3 . Üst Politika Belgeleri Analizi Tablosu.....	12
Tablo 4. Faaliyet Alanlar/Ürün ve Hizmetler Tablosu.....	13
Tablo 5. Paydaş Sınıflandırma ve Önceliklendirme Tablosu.....	15
Tablo 6. Çalışanların Görev Dağılımı.....	23
Tablo 7. İdari Personelin Hizmet Süresine İlişkin Bilgiler.....	24
Tablo 8. Öğretmenlerin Hizmet Süreleri (Yıl İtibarıyla).....	24
Tablo 9. Kurumdaki Mevcut Hizmetli/ Memur Sayısı.....	26
Tablo 10. Okul/kurum Rehberlik Hizmetleri.....	27
Tablo 11. Teknolojik Araç-Gereç Durumu.....	28
Tablo 12. Fiziki Mekân Durumu.....	28
Tablo 13. Kaynak Tablosu.....	29
Tablo 14. Gelir-Gider Tablosu.....	29
Tablo 15. İstatiki veriler.....	31
Tablo 16. PESTLE Analiz Tablosu.....	36
Tablo 17. GZFT Listesi.....	37
Tablo 18.A) Erişim ve katılım (hedef 1. 1)	43
Tablo 18.B) Erişim ve katılım (hedef1.2).....	44
Tablo 19. A) Eğitimde kalite (hedef 2.....	46
Tablo 19. B) Eğitimde kalite (hedef 2.2)	47
Tablo 20. A) Kurumsal Kapasite (hedef 3.1)	49
Tablo 20. B) Kurumsal Kapasite (hedef 3.2)	50
Tablo 21. Tahmini Maliyet Tablosu	53
Tablo 22. İzleme değerlendirme.....	56

1.BÖLÜM

GİRİŞ VE STRATEJİK PLANIN HAZIRLIK SÜRECİ

1. GİRİŞ VE STRATEJİK PLANIN HAZIRLIK SÜRECİ

1.1 Strateji Geliştirme Kurulu ve Stratejik Plan Ekibi

2024-2028 dönemi stratejik plan hazırlanması süreci Üst Kurul ve Stratejik Plan Ekibinin oluşturulması ile başlamıştır. Ekip tarafından oluşturulan çalışma takvimi kapsamında ilk aşamada durum analizi çalışmaları yapılmış ve durum analizi aşamasında paydaşlarımızın plan sürecine aktif katılımını sağlamak üzere paydaş anketi, toplantı ve görüşmeler yapılmıştır.

Durum analizinin ardından geleceğe yönelim bölümüne geçilerek okulumuzun amaç, hedef, gösterge ve eylemleri belirlenmiştir. Çalışmaları yürüten ekip ve kurul bilgileri altta verilmiştir.

Stratejik Planlama çalışmaları, Millî Eğitim Bakanlığı Strateji Geliştirme Başkanlığının 2022-21 Sayılı Genelgesi gereğince başlatılmıştır.

Strateji Geliştirme Kurulu: Okul müdürünün başkanlığında, bir okul müdür yardımcısı, bir öğretmen ve okul/aile birliği başkanı ile bir yönetim kurulu üyesi olmak üzere 5 kişiden oluşan üst kurul kurulur.

Stratejik Plan Ekibi: Okul müdürü tarafından görevlendirilen ve üst kurul üyesi olmayan müdür yardımcısı başkanlığında, belirlenen öğretmenler ve gönüllü velilerden oluşur.

Tablo 2. Strateji Geliştirme Kurulu ve Stratejik Plan Ekibi Tablosu

Strateji Geliştirme Kurulu Bilgileri		Stratejik Plan Ekibi Bilgileri	
Adı Soyadı	Ünvanı	Adı Soyadı	Ünvanı
Ayhan KILIÇ	Okul Müdürü	Hüseyin ŞEREN	Müdür Yardımcısı
Yılmaz AKGÜN	Müdür Başyardımcısı	Cihan ÖNEN	İHL Meslek Dersleri Öğretmeni
Nurullah YILMAZ	Okul Aile Birliği başkanı	Süleyman ESKİN	Matematik Öğretmeni
Yavuz SÜNGÜ	Türk Dili ve Edebiyat Öğretmeni	Eren ÖZGENÇ	Fen Bilgisi Öğretmeni
		Sibel TANRIVERDİ	Coğrafya Öğretmeni
		Ümit Can DEMİR	Rehber Öğretmeni

1.2 Planlama Süreci

2024-2028 dönemi stratejik plan hazırlanma süreci Strateji Geliştirme Kurulu ve Stratejik Plan Ekibi' nin oluşturulması ile başlamıştır. Ekip tarafından oluşturulan çalışma takvimi kapsamında ilk aşamada durum analizi çalışmaları yapılmış ve durum analizi aşamasında, paydaşlarımızın plan sürecine aktif katılımını sağlamak üzere paydaş anketi, toplantı ve görüşmeler yapılmıştır. Durum analizinin ardından geleceğe yönelim bölümüne geçilerek okulumuzun/kurumumuzun amaç, hedef, gösterge ve stratejileri belirlenmiştir.

2.BÖLÜM

DURUM ANALİZİ

2. DURUM ANALİZİ

Stratejik planlama sürecinin ilk adımı olan durum analizi, okulumuzun/kurumumuzun “neredeyiz?” sorusuna cevap vermektedir. Okulumuzun/kurumumuzun geleceğe yönelik amaç, hedef ve stratejiler geliştirebilmesi için öncelikle mevcut durumda hangi kaynaklara sahip olduğu ya da hangi yönlerinin eksik olduğu ayrıca, okulumuzun/kurumumuzun kontrolü dışındaki olumlu ya da olumsuz gelişmelerin neler olduğu değerlendirilmiştir. Dolayısıyla bu analiz, okulumuzun/kurumumuzun kendisini ve çevresini daha iyi tanımasına yardımcı olacak ve stratejik planın sonraki aşamalarından daha sağlıklı sonuçlar elde edilmesini sağlayacaktır. Durum analizi bölümünde, aşağıdaki hususlarla ilgili analiz ve değerlendirmeler yapılmıştır;

- Kurumsal tarihçe
- Uygulanmakta olan planın değerlendirilmesi
- Mevzuat analizi
- Üst politika belgelerinin analizi
- Faaliyet alanları ile ürün ve hizmetlerin belirlenmesi
- Paydaş analizi
- Kuruluş içi analiz
- Dış çevre analizi (Politik, ekonomik, sosyal, teknolojik, yasal ve çevresel analiz)
- Güçlü ve zayıf yönler ile fırsatlar ve tehditler (GZFT) analizi
- Tespit ve ihtiyaçların belirlenmesi

2.1 Kurumsal Tarihçe

Okulumuz İzmit Yunus Emre Kız Anadolu İmam Hatip Lisesi olarak;

Milli Eğitim Bakanlığı 31.12.2009 Tarih ve B.08.0.DÖG.0.14.03.02.160-248/3108 Sayılı Makam Onayı ile;

04.01.2010 Tarih ve 160-01/13 Sayılı Din Öğretimi Genel Müdürlüğü emirleri doğrultusunda

2010-2011 Eğitim Öğretim yılından başlamak üzere SBS (Seviye Belirleme Sınavı) ye göre öğrenci alması onayı verilmiştir.

2010-2011 Eğitim Öğretim yılında 1 Müdür, 1 Müdür Yardımcısı, 12 Öğretmen ile eğitim öğretime başlamıştır.

Okulumuz İzmit Yenişehir Mahallesinde açılmıştır. Okul çevresi yerleşim birimidir. Eğitim öğretimi aksatacak olumsuzluklar yoktur. Bina olarak müstakil ve eğitime elverişlidir. Binanın mülkiyeti İzmit Yunus Emre Anadolu İmam Hatip Lisesi Eğitimi Destekleme Derneğine aittir. Okul binasının yapımında birçok kişi ve kuruluşun katkısı olmuştur. Arsa çok hisseli olarak bağışlanmıştır. Dernek yönetimi öncülüğünde binanın yapımı tamamlanmıştır. 2009-2010 Eğitim Öğretim yılında İzmit Anadolu İmam Hatip Lisesi olarak öğretime devam etmiş, 2010-2011 Eğitim Öğretim yılından itibaren de İzmit Yunus Emre Anadolu İmam Hatip Lisesi açılarak öğretime devam etmektedir. 2016-2017 Eğitim Öğretim yılında kurum bünyesinde pansiyon, 2017-2018 Eğitim Öğretim yılında da ortaokul açılmıştır.

2018-2019 yılında eğitim öğretim yılında “Fen ve Sosyal Bilimler Program Okulu” olarak eğitim öğretime devam etmiştir. 2021-2022 eğitim öğretim yılında spor salonu, mescit, kütüphane, resim atölyesi, konferans salonu gibi kullanım alanlarının bulunduğu ek bina

kullanıma başlanmıştır. 2022-2023 eğitim öğretim yılı itibariyle de “Fen ve Sosyal Bilimler Proje Okulu” olarak eğitime devam etmektedir.

2.2 Uygulanmakta Olan Stratejik Planın Değerlendirilmesi

2020 yılı itibariyle başlayan salgın süreci, planlanan yüz yüze faaliyetlerin büyük bölümünü uygulanamamış ve 6 şubat 2023 yılı depremi stratejik planın 2020,21,22 ve 2023 yılı performans hedeflerine ulaşılma düzeyini olumsuz yönde etkilemiştir.

Nihai sonuçlara bakıldığında her yıl için belirlenen stratejik amaçlara göre hazırlanan performans göstergeleri ve eylem tablolarındaki verilere belirli oranlarda ulaşılabilmiştir.

Özellikle 2023-2024 eğitim öğretim yılında tahsis edilmiş olan ek bina ve gelişen olumlu şartlar sayesinde Bakanlık, TÜBİTAK, ajans projeleri, e-Twinning , spor, ve kültürel alanda yerel projelere ağırlık verilmiş olup yarışmalara katılan öğretmen ve öğrenci sayılarında artış gözlemlenmiştir.

2019-2023 Stratejik Planında Eğitim ortamlarının fiziksel olarak geliştirilmesi , eğitim, sosyal kültürel ve spor alanındaki çalışmaların artırılması hedefleri pandemi ve deprem sebebiyle ve yeterli ödeneğin olmamasından kaynaklı ulaşılamayan hedeflere 2024-2028 Stratejik Planında yer verilmesine karar verilmiştir. Eğitimde kalite teması altında pandemi, deprem vb sebeplerden ulaşılamayan göstergeler revize edilerek yeni planda yer verilecektir.

2.3 Mevzuat Analizi

Mevzuat analizi başlığı altında Millî Eğitim Bakanlığına ilişkin mevzuat incelenmiştir. İncelenen mevzuat çerçevesinde, Bakanlığımız faaliyet alanı kapsamında olan ve önümüzdeki 5 yıllık sürede ulaşılması öngörülen amaç ve hedeflere dayanak oluşturan mevzuat hükümlerine durum analizi raporunda ayrıntılı olarak yer verilmiştir. Ortaöğretim kurumları olarak da biz okulların uymak ve uygulamakta yükümlü olduğumuz, bakanlığımızın yayınladığı mevzuat hükümleriyle hazırlanan okul uygulama klavuzunda belirtilen tüm iş ve işlemler aksaklığa mahal vermeden yerine getirilmektedir.

2.4 Üst Politika Belgeleri Analizi

2024-2028 İl Millî Eğitim Müdürlüğü Stratejik Planı'nın stratejik amaç, hedef, performans göstergeleri ve stratejileri hazırlanırken aşağıdaki belgelerden yararlanılmıştır.

Tablo 3 . Üst Politika Belgeleri Analizi Tablosu

Temel Üst Politika Belgeleri	Diğer Üst Politika Belgeleri
Kalkınma Planları	Öğretmen Strateji Belgesi
Orta Vadeli Programlar	İklim Değişikliği Eylem Planı
Orta Vadeli Mali Planlar	Kadının Güçlenmesi Strateji Belgesi ve Eylem Planı
Cumhurbaşkanlığı Yıllık Programları	Karayolu Trafik Güvenliği Strateji Belgesi
MEB 2019-2023 Stratejik Planı	Mobilite Araç ve Teknolojileri Yol Haritası
Millî Eğitim Şûra Kararları	Su Verimliliği Strateji Belgesi ve Eylem Planı
Batman Belediyesi Stratejik Planı	Ulusal Deprem Stratejisi ve Eylem Planı
Batman İl Özel İdaresi Stratejik Planı	Ulusal Genç İstihdam Stratejisi ve Eylem Planı
	Ulusal Enerji Verimliliği Eylem Planı
	Ulusal Girişimcilik Stratejisi ve Eylem Planı
	Ulusal Yapay Zekâ Stratejisi
	2023-2028 Türkiye Çocuk Hakları Strateji Belgesi ve Eylem Planı
	2024-2028 Kadının Güçlenmesi Strateji Belgesi ve Eylem Planı

2.5 Faaliyet Alanları ile Ürün/Hizmetlerin Belirlenmesi

Tablo 4. Faaliyet Alanlar/Ürün ve Hizmetler Tablosu

Faaliyet Alanı	Ürün ve Hizmetler	
Eğitim ve Öğretim Faaliyetleri	1	Öğrenci başarısını artırmaya yönelik faaliyetlerin yürütülmesi
	2	Eğitim ve öğretime erişim imkânlarının sağlanması
	3	Eğitimde fırsat eşitliğini sağlamak
	4	Eğitimde moral ortamını, okul ve kurum kültürünü ve öğrenme süreçlerini geliştirmek
	5	Yükseköğretimle ilgili bakanlıkça verilecek görevleri yerine getirmek
	6	Kamu ve özel sektör eğitim paydaşlarıyla işbirliği içinde gerekli iş ve işlemleri yürütmek
	7	Öğrencilerin eğitim ve öğretim kurumlarına devamların ve eğitim ve öğretim kurumlarını tamamlamalarının sağlanması
	8	Öğrenci yerleştirme ve kayıt işlemlerinin sağlanması
	9	Hayat boyu öğrenme kapsamında eğitim ve öğretim faaliyetlerinin düzenlenmesi
	10	Yabancı dil becerisinin geliştirilmesine yönelik faaliyetlerin yürütülmesi
	11	Eğitsel tanılama ve yönlendirme faaliyetlerinin yürütülmesi
	12	Kişisel, eğitsel ve mesleki rehberlik faaliyetlerinin yürütülmesi
	13	Özel eğitim gerektiren bireylerin eğitim ve öğretimine ilişkin iş ve işlemlerin yürütülmesi
	14	Akademik başarı düzeyinin artırılması faaliyetleri
	15	Öğrencilerin mizaç, ilgi ve yeteneklerine uygun eğitimi alabilmelerine imkân veren işlevsel bir psikolojik danışmanlık ve rehberlik yapılanması kurulması
Bilimsel, Kültürel, Sanatsal ve Sportif Faaliyetler	1	Okuma kültürünün geliştirilmesine yönelik çalışmaların yürütülmesi
	2	Öğrencilere yönelik yerel, ulusal ve uluslararası düzeyde bilimsel, kültürel, sanatsal ve sportif faaliyetlerin düzenlenmesi ve katılımın artırılması
	3	Yaygın eğitim ve öğretime yönelik faaliyetlerin yürütülmesi
	4	Eğitim ve öğretimde teknolojik imkânlarından tüm öğrencilerimizin faydalanmasını sağlamak
Ölçme ve Değerlendirme	1	Sınavların uygulanması ile ilgili organizasyonu yapmak ve sınav güvenliğini sağlamak.
	2	Ölçme ve değerlendirme iş ve işlemlerini birimlerle iş birliği içerisinde yürütmek.
Araştırma, Geliştirme, Proje ve Protokoller	1	Proje ve protokollerin hazırlanması, uygulanması ve değerlendirilmesi
	2	Eğitim ve öğretimin geliştirilmesine yönelik araştırma ve geliştirme faaliyetlerinin yürütülmesi
Yönetim ve Denetim	1	Okul Müdürünün görev alanlarına ilişkin iş ve işlemlerin yürütülmesi
	2	İstatistikî verilerin toplanması, analizi ve yayınlanması

	3	Stratejik plan ve performans programının hazırlanması, uygulanması izlenip değerlendirilmesi ve faaliyet raporunun hazırlanması
	4	İzleme ve değerlendirme faaliyetlerinin yürütülmesi
	5	Rehberlik, denetim, inceleme ve soruşturma faaliyetlerinin yürütülmesi
İnsan Kaynakları	1	Eğitim ve öğretim kurumları yöneticilerinin niteliğinin artırılması
	2	Çalışanların mesleki gelişimlerine yönelik faaliyetlerinin yürütülmesi
	3	Norm belirleme, atama, görevlendirme, yer değiştirme, terfi ve benzeri özlük işlemlerinin yürütülmesi
Fiziki ve Teknolojik Altyapı	1	Okul ve kurum binaları dâhil, taşınmazlara ilişkin her türlü yapım, bakım ve onarım işlerini yürütülmesi
	2	Okulun taşınır ve taşınmazlarına ilişkin işlemlerin yürütülmesi
	3	Eğitim ve öğretim ortamlarının standartlarının belirlenmesi, okul binalarının laboratuvar, spor salonu ve yeşil alan vb. gibi imkânlarının niteliğinin artırılması
	4	Genel evrak ve arşiv faaliyetlerinin düzenlenmesi ve yürütülmesi
	5	Afet ve Acil durum hizmetlerinin planlanması ve yürütülmesi
	6	Ders kitaplarının, kaynak ve yardımcı eğitim dokümanlarının, ders ve laboratuvar araç ve gereçleri ile basılı eğitim malzemelerinin, makine, teçhizat ve donatım ihtiyaçlarının temin edilmesi

2.6 Paydaş Analizi

Paydaş analizi kapsamında, öncelikle paydaşlar belirlenerek iç ve dış paydaş olarak tasnif edilmiştir. Katılımcılığı artırmak ve paydaş görüşlerini plana yansıtılabilmek amacıyla anket uygulaması, mülakat, atölye çalışması ve toplantılardan yararlanılmıştır.

Tablo 5. Paydaş Sınıflandırma ve Önceliklendirme Tablosu

PAYDAŞLAR	İÇ PAYDAŞ	DIŞ PAYDAŞ
Millî Eğitim Bakanlığı		x
Kocaeli Valiliği		x
Kocaeli İl Millî Eğitim Müdürlüğü		x
İzmit Kaymakamlığı		x
İzmit İlçe Millî Eğitim Müdürlüğü		x
İdari Personel	x	
Öğretmenler	x	
Öğrenciler	x	
Veliler		x
Okul Aile Birliği		x
Yardımcı Personel	x	
Kocaeli Üniversitesi		x
Kocaeli Büyükşehir Belediyesi		x
İzmit Belediyesi		x
Güvenlik Güçleri (Emniyet, Jandarma)		x
Muhtarlık		x
Sivil Toplum Kuruluşları		x

Paydaş anketlerine ilişkin ortaya çıkan temel sonuçlar şu şekildedir:

Öğrenci Anketi Sonuçları:

Sıra No	MADDELER	KATILMA DERECEŚİ (%)				
		Kesinlikle Katılıyorum	Katılıyorum	Kararsızım	Kısmen Katılıyorum	Katılmıyorum
1	Öğretmenlerimle ihtiyaç duyduğumda rahatlıkla görüşebilirim.	30,6	46	12,7	6,8	4
2	Okul müdürü ile ihtiyaç duyduğumda rahatlıkla konuşabiliyorum.	14,8	40,4	21,9	11,7	11,1
3	Okulun rehberlik servisinden yeterince yararlanabiliyorum.	29,6	42	14,8	6,2	7,4
4	Okula ilettiğimiz öneri ve isteklerimiz dikkate alınır.	9,6	36,1	25	11,1	18,2
5	Okulda kendimi güvende hissediyorum.	34,9	46	11,4	3,1	4,6
6	Okulda öğrencilerle ilgili alınan kararlarda bizlerin görüşleri alınır.	10,8	33,3	22,2	13	20,7
7	Öğretmenler yeniliğe açık olarak derslerin işlenişinde çeşitli yöntemler kullanmaktadır.	18,5	36,1	20,1	9,9	15,4
8	Derslerde konuya göre uygun araç gereçler kullanılmaktadır.	14,8	40,1	21	7,7	16,4
9	Teneffüslerde ihtiyaçlarımı giderebiliyorum.	24,1	44,8	14,5	8,3	8,3
10	Okulun içi ve dışı temizdir.	12	33,6	25,3	15,1	13,9
11	Okulun binası ve diğer fiziki mekânlar yeterlidir.	9,6	31,8	17,9	14,5	26,2
12	Okul kantininde satılan malzemeler sağlıklı ve güvenlidir.	4,3	13,9	16,7	14,5	50,6
13	Okulumuzda yeterli miktarda sanatsal ve kültürel faaliyetler düzenlenmektedir.	12,7	30,2	15,4	17	24,7

14	Okulumuzun Olumlu (başarılı) ve Olumsuz (başarısız) Yönlerine İlişkin Görüşleriniz.	
	Olumlu (Başarılı) yönlerimiz	Olumsuz (başarısız) yönlerimiz
1	Okulun güvenli oluşu	Kantin fiyatlarının fazla bulunması
2	Öğretmenlerle iyi iletişimin kurulması	Kantinin küçük olması
3	Okul müdürüyle rahat iletişim kurulması	
4	Ders işlenişinde yeniliğe açık olunması	
5	İdarenin, öğrenci görüş ve önerilerini dikkate alması	
6	Sanatsal ve sportif faaliyetlerin sayısının artması	

Öğretmen Anketi Sonuçları:

Sıra No	MADDELER	KATILMA DERECEŚİ				
		Kesinlikle Katılıyorum	Katılıyorum	Kararsızım	Kısmen Katılıyorum	Katılmıyorum
1	Okulumuzda alınan kararlar, çalışanların katılımıyla alınır.	51,6	41,9	0	6,5	0
2	Kurumdaki tüm duyurular çalışanlara zamanında iletilir.	58,1	35,5	0	6,5	0
3	Her türlü ödüllendirmede adil olma, tarafsızlık ve objektiflik esastır.	35,5	61,3	0	3,2	0
4	Kendimi, okulun değerli bir üyesi olarak görürüm.	48,4	48,4	0	0	3,2
5	Çalıştığım okul bana kendimi geliştirme imkânı tanımaktadır.	45,2	48,2	3,2	0	3,2
6	Okul, teknik araç ve gereç yönünden yeterli donanıma sahiptir.	19,4	35,5	19,4	16,1	9,7
7	Okulda çalışanlara yönelik sosyal ve kültürel faaliyetler düzenlenir.	35,5	41,9	6,5	12,9	3,2
8	Okulda öğretmenler arasında ayırım yapılmamaktadır.	35,5	51,6	6,5	3,2	3,2

9	Okulumuzda yerelde ve toplum üzerinde olumlu etki bırakacak çalışmalar yapmaktadır.	32,6	51,6	6,5	9,7	0
10	Yöneticilerimiz, yaratıcı ve yenilikçi düşüncelerin üretilmesini teşvik etmektedir.	38,7	48,4	3,2	6,5	3,2
11	Yöneticiler, okulun vizyonunu, stratejilerini, iyileştirmeye açık alanlarını vs. çalışanlarla paylaşır.	41,9	54,8	0	3,2	0
12	Okulumuzda sadece öğretmenlerin kullanımına tahsis edilmiş yerler yeterlidir.	19,4	51,6	6,5	9,7	12,9
13	Alanıma ilişkin yenilik ve gelişmeleri takip eder ve kendimi güncellerim.	38,7	51,6	0	9,7	0

14	Okulumuzun Olumlu (başarılı) ve Olumsuz (başarısız) Yönlerine İlişkin Görüşleriniz.	
	Olumlu (Başarılı) yönlerimiz	Olumsuz (başarısız) yönlerimiz
1	Öğretmenler arası iletişimin iyi olması	Sınavsız öğrenci alınması sebebiyle adrese dayalı olarak başarı seviyesi düşük öğrencilerin bulunması
2	İdare ile iletişimin iyi olması	
3	İdarenin; öğrenci, öğretmen ve veli ile iletişimde çözüm odaklı olması	
4	Ekip ruhunun var olması	
5	İdarenin, öğretmen görüş ve önerilerini dikkate alması	

Veli Anketi Sonuçları:

Sıra No	MADDELER	KATILMA DERECESESİ				
		Kesinlikle Katılıyorum	Katılıyorum	Kararsızım	Kısmen Katılıyorum	Katılmıyorum
1	İhtiyaç duyduğumda okul çalışanlarıyla rahatlıkla görüşebiliyorum.	36,6	54,9	5,5	1,8	1,2
2	Bizi ilgilendiren okul duyurularını zamanında öğreniyorum.	41,5	47,6	4,3	4,3	2,4
3	Öğrencimle ilgili konularda okulda rehberlik hizmeti alabiliyorum.	29,3	54,3	7,9	4,3	4,3
4	Okula ilettiğim istek ve şikâyetlerim dikkate alınmıyor.	18,3	54,9	14	6,7	6,1
5	Öğretmenler yeniliğe açık olarak derslerin işlenişinde çeşitli yöntemler kullanmaktadır.	15,2	46,3	22,6	9,8	6,1
6	Okulda yabancı kişilere karşı güvenlik önlemleri alınmaktadır.	38,4	48,8	5,5	3,7	3,7
7	Okulda bizleri ilgilendiren kararlarda görüşlerimiz dikkate alınır.	20,1	57,9	14	2,4	5,5
8	E-Okul Veli Bilgilendirme Sistemi ile okulun internet sayfasını düzenli olarak takip ediyorum.	35,4	47	4,9	8,5	4,3
9	Çocuğumun okulunu sevdiğini ve öğretmenleriyle iyi anlaştığını düşünüyorum.	32,9	43,9	9,8	8,5	4,9
10	Okul, teknik araç ve gereç yönünden yeterli donanıma sahiptir.	11	37,8	24,4	17,7	9,1

11	Okul her zaman temiz ve bakımlıdır.	16,5	42,1	19,5	11,6	10,4
12	Okulun binası ve diğer fiziki mekânlar yeterlidir.	12,2	40,2	17,7	15,9	14
13	Okulumuzda yeterli miktarda sanatsal ve kültürel faaliyetler düzenlenmektedir.	12,2	38,4	22	15,9	11,6

14	Okulumuzun Olumlu (başarılı) ve Olumsuz (başarısız) Yönlerine İlişkin Görüşleriniz.		
		Olumlu (Başarılı) yönlerimiz	Olumsuz (başarısız) yönlerimiz
	1	Okulun güvenli oluşu	Kantin fiyatlarının fazla bulunması
	2	Çalışanların iletişime açık olması	Kantinin küçük olması
	3	Öğretmenlerin ve idarecilerin, öğrencilerle iletişiminin iyi olması	
	4	Devamsızlık konusunda öğrencilerin takibi	
5	İdarenin, veli görüş ve önerilerini dikkate alması		

Yapılan anketler sonucunda, okul içinde öğrenci-öğretmen-veli-idare iletişiminin iyi olması, okulun güvenli bulunması, öğretmen ve idarecilerin çözüm odaklı ve yeniliklere açık olması, öğrenci davranış ve devamsızlıklarının yakından takip edilmesinin veli ve öğrencilerde okula yönelik olumlu tutum geliştirdiği görülmüştür. Sınavsız öğrenci alınması sebebiyle başarı seviyesi düşük öğrencilerin varlığı başlıca sorun olarak tespit edilmiştir.

2.7 Kuruluş İçi Analiz

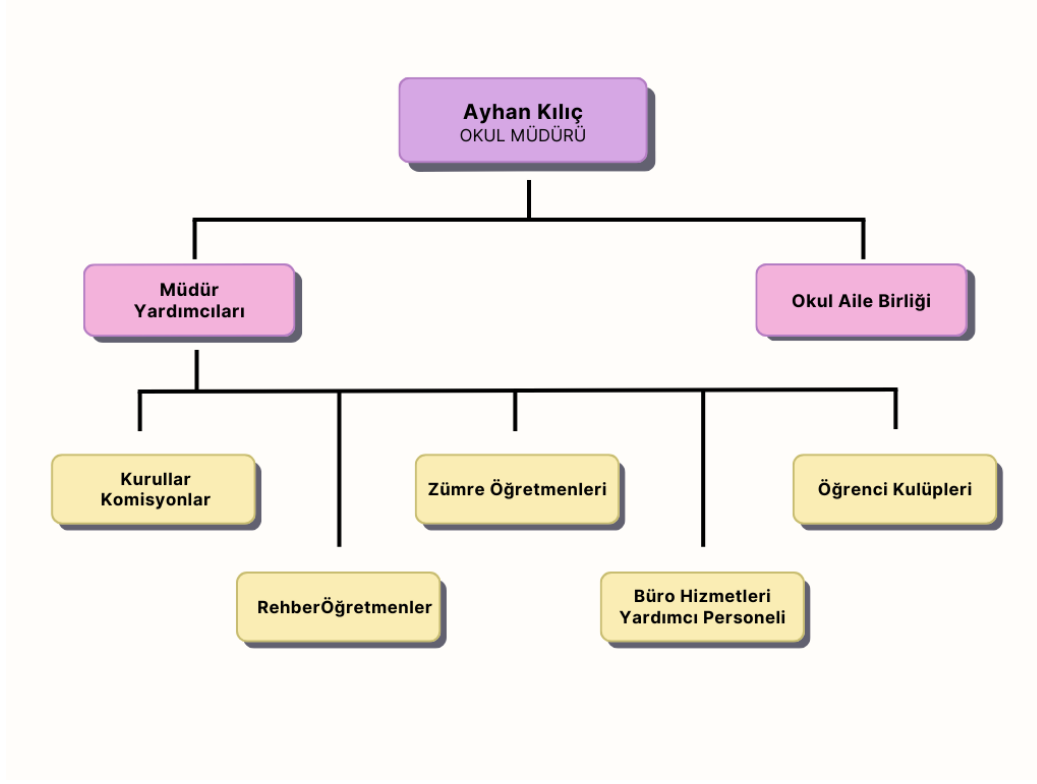
Çalışma sonuçlarına göre geliştirmeye açık alanlar öncelik sırasına göre aşağıda sıralanmıştır;

- 1- Kurum çalışanları arasındaki iş birliği
- 2- Güçlü bir Ar-Ge alt yapısı
- 3- Öğretmenlerin proje hazırlama süreçlerine katılımları
- 4- Yöneticilerin katılımcılık esaslı plan program ve projeleri desteklemeleri
- 5- Yeni fikirlere ve uygulamalara uyum ve desteğin ekonomik teknolojik ve kurumsal olarak sahiplenilmesi

Gerçekleştirilen analizlere göre kurumun güçlü olduğu alanlar öncelik sırasına göre:

- Kurum içi uyum
- Çalışanların motivasyonu
- Kurumsal değerlerin yükseltilmesi
- Kurum içi iletişimin güçlendirilmesi
- Çalışanların güçlendirilmesi ve karar alma süreçlerine etkin katılımları,
- Bilgi paylaşımı ve birimler arası koordinasyonun artırılması

2.7.1 Teşkilat Şeması



Unvan*	Erkek	Kadın	Toplam
Okul Müdürü ve Müdür Yardımcısı	4	2	6
Sınıf Öğretmeni	0	0	0
Branş Öğretmeni	11	34	45
Rehber Öğretmen	1	1	2
İdari Personel (Memur)	0	0	0
Yardımcı Personel (Okul)	2	3	5
Yardımcı Personel (Pansiyon)	0	3	3
Güvenlik Personeli (Okul)	0	0	0
Güvenlik Personeli (Pansiyon)	0	0	0
Toplam Çalışan Sayıları	19	43	62

Branş öğretmenlerinden 1 kadın öğretmenimiz ücretli, 4 kadın ve 1 erkek öğretmenimiz görevlendirme olarak çalışmaktadır.

Müdür yardımcısı olarak 2 kadın ve 1 erkek öğretmenimiz görevlendirme olarak çalışmaktadır.

Rehberlik servisinde 1 kadın öğretmen görevlendirme olarak çalışmaktadır.

Yardımcı personelden 1 kadın 1 erkek çalışan işkur dan görevlendirilmiştir.

2.7.2 İnsan Kaynakları

Bu bölümde; okulumuz personeline ilişkin nicel veriler ile personelin sahip olduğu niteliklerin analizi yapılmıştır.

Okul/kurumda çalışanlar ve görevleri belirlenir. Ayrıca;

- Kurumun sahip olduğu toplam norm kadro sayısı,
- Çalışan toplam personel sayısı,
- İhtiyaç duyulan branşlar ve ihtiyaç sayısı,
- Buna bağlı olarak yapılan istihdam sayısı,
- Personelin nasıl atandığı,
- Varsa geçici personelin alındığı kaynağı,
- Kadrosu olmayıp da sözleşmeli çalıştırılan personelin sayısı,
- Eğitim düzeyi, gönüllü olarak aldığı diğer görevler,
- Okul/kuruma son -en az- iki yılda gelen giden personel sayısı mümkün ise neden okul/kurumdan tayin istedikleri,
- Ortalama okulda çalışma yılı,
- Ortalama hizmet içi eğitim saati,
- Çalışana verilen ödül ve ceza sayısı gibi hususlar tablo hâlinde düzenlenebilir.
- Okul/kurumda çalışan yönetici, öğretmen, diğer personelin görevlerinin neler olduğu belirlenmelidir.

(Bu Bölümde verilen tablolar örneklendirmek amacıyla verilmiştir. Okul/kurum tablo çeşitliğini sağlayabilir.)

Tablo 6. Çalışanların Görev Dağılımı

Çalışanın Ünvanı	Görevleri
Okul /Kurum Müdürü	Yönetmelikteki görevler
Müdür Baş Yardımcısı	Yönetmelikteki görevler
Müdür Yardımcısı	Yönetmelikteki görevler
Atölye ve Bölüm Şefleri	Yönetmelikteki görevler
Öğretmenler	Yönetmelikteki görevler
Yönetim İşleri ve Büro Memuru	Yönetmelikteki görevler
Yardımcı Hizmetler Personeli	Yönetmelikteki görevler

Tablo 7. İdari Personelin Hizmet Süresine İlişkin Bilgiler

Hizmet Süreleri	Yıl İtibarıyla	
	Kişi Sayısı	%
1-4 Yıl	3	% 50
5-6 Yıl	0	0
7-10 Yıl	0	0
10.....Üzeri	3	% 50

Tablo 8. Öğretmenlerin Hizmet Süreleri (Yıl İtibarıyla)

Hizmet Süreleri	Branşı	Kadın	Erkek	Hizmet Yılı	Toplam
1-3 Yıl		0	0	0	0
4-6 Yıl	İHL MESLEK DERSLERİ	1	0	6	1
7-10 Yıl	İHL MESLEK DERSLERİ	1	0	7	7
	İHL MESLEK DERSLERİ	1	0	8	
	MÜZİK	1	0	8	
	FEN BİLİMLERİ	1	0	8	
	İHL MESLEK DERSLERİ	1	0	10	
	İHL MESLEK DERSLERİ	0	1	10	
	İLKÖĞRETİM MATEMATİK	1	0	10	
11-15 Yıl	İHL MESLEK DERSLERİ	1	0	11	7
	İHL MESLEK DERSLERİ	1	0	11	
	SOSYAL BİLİMLER	0	1	11	
	FEN BİLİMLERİ	0	1	11	
	COĞRAFYA	1	0	14	
	REHBERLİK	0	1	14	
	İLKÖĞRETİM MATEMATİK	1	0	15	
16-20	İNGİLİZCE	1	0	17	7

	DİN KÜLTÜRÜ VE AHL. BİL.	1	0	18	
	TÜRKÇE	1	0	18	
	TÜRK DİLİ VE EDEBİYATI	1	0	19	
	FELSEFE	1	0	19	
	MATEMATİK	1	0	20	
	ARAPÇA	1	0	20	
21 ve üzeri	İHL MESLEK DERSLERİ	1	0	21	18
	FİZİK	1	0	21	
	MATEMATİK	1	0	22	
	TÜRK DİLİ VE EDEBİYATI	0	1	23	
	İNGİLİZCE	1	0	23	
	TARİH	1	0	23	
	MATEMATİK	0	1	23	
	BİYOLOJİ	1	0	25	
	TARİH	0	1	25	
	İHL MESLEK DERSLERİ	0	1	26	
	FELSEFE	1	0	26	
	BEDEN EĞİTİMİ	1	0	28	
	MATEMATİK	1	0	28	
	COĞRAFYA	0	1	29	
	İNGİLİZCE	0	0	31	
	TÜRK DİLİ VE EDEBİYATI	0	1	32	
	MATEMATİK	1	0	32	
	KİMYA	0	1	38	

Tablo 9. Kurumdaki Mevcut Hizmetli/ Memur Sayısı

	Görevi	Erkek	Kadın	Eğitim Durumu	Hizmet Yılı	Toplam
1	Memur	0	0	0	0	0
2	Hizmetli	0	3	İLKOKUL	6	3
3	Hizmetli	0	1	ORTAOKUL	6	1
4	Hizmetli	1	0	İLKOKUL	13	1

Tablo 10. Okul/kurum Rehberlik Hizmetleri

Mevcut Kapasite				Mevcut Kapasite Kullanımı ve Performans					
Psikolojik Danışman Norm Sayısı	Görev Yapan Psikolojik Danışman Sayısı	İhtiyaç Duyulan Psikolojik Danışman Sayısı	Görüşme Odası Sayısı	Danışmanlık Hizmeti Alan			Rehberlik Hizmetleri ile İlgili Düzenlenen Eğitim/Paylaşım Toplantısı vb. Faaliyet Sayısı		
				Öğrenci Sayısı	Öğretmen Sayısı	Veli Sayısı	Öğretmenlere Yönelik	Öğrencilere Yönelik	Velilere Yönelik
2	2	0	2	407	58	98	13	48	14

2.7.3 Teknolojik Düzey

Okulumuzun teknolojik altyapısı ve teknolojiyi kullanabilme düzeyine ilişkin analizi yapılmıştır.

Tablo 11. Teknolojik Araç-Gereç Durumu

Araç-Gereçler	Mevcut Durum	İhtiyaç
Kodlama atölyesi	var	yok
3D yazıcı	var	yok

Tablo 12. Fiziki Mekân Durumu

Fiziki Mekân	Var	Yok	Adedi	İhtiyaç
Öğretmen Çalışma Odası	x		1	
Ekipman Odası	x		2	
Kütüphane	x		2	
Rehberlik Servisi	x		2	
Resim Odası	x		1	
Müzik Odası		x		1
Çok Amaçlı Salon	x		1	
Spor Salonu	x		1	

2.7.4 Mali Kaynaklar

Okul/Kurumun mali kaynak analizi aşağıda belirtilmiştir.

Bütçe işlemleri, Müdür Başyardımcısı Yılmaz AKGÜN tarafından yürütülmektedir.

Tablo 13. Kaynak Tablosu

Kaynaklar	2023	2024	2025	2026	2027	2028
Genel Bütçe	1.419.845	1.600.000	1.675.000	1.750.000	1.860.000	1.975.000
Okul Aile Birliği	30.000	35.000	37.000	39.000	41.000	43.000
Özel İdare	0	0	0	0	0	0
Kira Gelirleri	0	0	0	0	0	
Döner Sermaye	0	0	0	0	0	0
Dış Kaynak/Projeler	0	0	0	0	0	0
Diğer	0	0	0	0	0	0
TOPLAM	1.449.845	1.635.000	1.712.000	1.789.000	1.901.000	2.018.000

Tablo 14. Gelir-Gider Tablosu

YILLAR	2021		2022		2023	
	GELİR	GİDER	GELİR	GİDER	GELİR	GİDER
Temizlik		11.738,81		39.784,84		64.235,60
Küçük Onarım		0		0		0
Bilgisayar Harcamaları		0		0		0
Büro Makinaları Harcamaları		0		0		801,45
Telefon		2.743,00		3.574,00		5.341,50
Sosyal Faaliyetler		0		18.000		0
Kırtasiye		99.442,56		11.488,88		38.595,87
GENEL		113.924,37		72.847,72		108.974,42

2.7.5 İstatistik Veriler

Tablo 15. İstatistik veriler

Okul/kurumla ilgili her türlü sayısal veriler geriye dönük olarak (en az 3 yıllık) verilir. İstatistik veriler kapsamında incelenecek hususlar;	
Öğrenci durumu	Genel mevcut: 490 ortalama sınıf mevcudu: 20 mevcudu en fazla olan ve en az olan sınıf : 28 / 10 kaynaştırma eğitimine tabi öğrenci sayısı: 13
Öğrenci kursları ;	kurs açılan dersler: coğrafya , edebiyat, Türkçe, matematik, tarih, sosyal bilgiler, fen bilimleri, ingilizce katılan öğrenci sayısı: 100 görev alan öğretmenlerin sayısı: 10 kursun akademik başarıya olan katkısı: olumlu yönde
Okul/kurumun akademik başarısı;	sınıfını doğrudan geçen öğrenci sayısı/oranı: 500/98 sınıf tekrarı yapan öğrenci sayısı/oranı :10/2
Okul/kurumda yapılan sosyal- kültürel faaliyetler	kutlamalar: belirli gün ve haftalar... anma günü: Yunus Emre, Mehmet Akif, Atatürk'ü anma günleri düzenlenir. kermes : İhtiyaç sahipleri için dönemde en az iki kez düzenlenir. gezi: İl içi ve il dışı geziler dönemde ortalama 2 kez düzenlenir. sergi: görsel sanatlar ders öğretmeni öncülüğünde her dönem düzenlenmektedir
Okul/kurumun bilimsel araştırmaları	proje çalışmaları ve yarışmalara her branş adına başvurular yapılmaktadır.
Okul/kurumun bilimsel yayınları	online dergi ve gazete düzenli çıkartılmaktadır
Spor kulübü faaliyetleri;	Hangi branşlarda takım oluşturuldu: hentbol antrenör sayısı: 1 lisanslı öğrenci sayısı: 80 kazanılan başarılar: Kocaeli genç A kız kategorisi 2. Liği

	ortaokul için Kocaeli 1. Liği
Öğrenci devam durumu;	<p>öğrencilerin devamsızlık ortalaması:6 önceki yılda devamsızlıktan kalan öğrenci sayısı:5 bu yıl sürekli devamsızlık yapan öğrenci sayısı:8 önceden devamsız olup da devamı sağlanan öğrenci sayısı:1</p>
Sosyal kulüplerin çalışması;	<p>Kurulan sosyal kulüpler: Afetlerle Mücadele Kulübü:İSKENDER YENAL Bilim-Fen ve Teknoloji Kulübü :EREN ÖZGENÇ Çevre ve Yeşili Koruma Kulübü :NACİYE BİNGÖL Çocuk Hakları Kulübü :SEVİM OCAK Değerler - Örnek ve Öncü Şahsiyetler Tanıtım Kulübü: RAMAZAN KORKMAZ eTwinning Kulübü: İSMAİL AÇA Felsefe veya Düşünce Eğitimi Kulübü :NAGEHAN SÖNMEZ Gezi,Tanıtma ve Turizm Kulübü :ADNAN KARAMIK Görsel ve Geleneksel Sanatlar Kulübü: FAHRİYE AYDEMİR Hoş Sadâ Musîki Kulübü: CANAN YEŞİLDAĞLAR Kızılay ve Kan Bağışı Kulübü HAYRİYE BAHAR YILDIZ Kültür ve Edebiyat - Yayın ve İletişim Kulübü :MURAT KARABACAK Kültür ve Medeniyet Kulübü :NAGEHAN SÖNMEZ Kütüphanecilik Kulübü :SABRİYE YAVUZ ORUÇ Mesleki Tatbikat Kulübü:HATİCE BERRA DULUNDU Okul Tanıtımı & Meslek Tanıtımı Okulu Güzelleştirme ve Panoları DüzenlemeKulübü:YASEMİN ÖZDEMİR Sağlık . Temizlik ve Yeşilay Kulübü :OSMAN YAZICI Sosyal Yardımlaşma ve Dayanışma Kardeş</p>

	Okul Kulübü :AYŞEGÜL ÖRS Spor. Trafik Güvenliği ve İlk Yardım Kulübü :MUAZZEZ ÖRTER Şehir ve Medeniyet(Şehrimiz İzmit) Kulübü:GAMZE ÖZ Yabancı Diller(Arapça) Kulübü :SEVİL OLGUN KARASU Yabancı Diller(İngilizce) Kulübü:BİLSEV GÜRSAN ÇAL
Kulüplerin gerçekleştirdiği projeler	Felsefe ve Düşünce kulübü tarafından düzenlenen İzmit İmam Hatip Liseleri arasında Münazara Yarışması Yabancı Diller Kulübü olarak okul içi tekerleme yarışmaları Kızılay ve Kan Bağışı kulübü olarak kan ve kök hücre bağışı kampanyası Kütüphanecilik kulübü olarak ATATÜRK'e Vefa Valizi projesine katılım
Personel devam durumu; ortalama	personelin sevk alma durumu: 0,1 zorunlu izinler hariç alınan izin süreleri: 0,2 sevk alma sıklığı-haftalık sevk sayısı-alınan rapor sayısı: 0,3
Rehberlik hizmetleri;	yararlanan öğrenci sayısı: 407 Rehberlik etkinlikleri: Planda yer alan faaliyetler, yapılan etkinlik sayısı 49, yapılamayan etkinlik 4 Özel danışmanlık 20
Engelli öğrenciler için kolaylaştırıcı çalışmalar	engelli öğrencilerin sayısı: 4 engel çeşitleri : fiziki yaşamını kolaylaştırmak için alınan önlemler: asansör ve tuvalet
Okulun dış çevre (MEB, belediye, AB, TÜBİTAK, MEM) tarafından düzenlenen faaliyet ve projelere katılma ve bu projelerden yararlanma durumu:	BELEDİYE: eğitim kampı 150 öğrenci ile katılım sağlandı. MEB: şiir yarışması Kocaeli il birinciliği TUBİTAK: PROJE NO:1689B012433273 ile katıldığımız Felsefe alanı yarışması
Okul/kuruma ulaşım	şehir içi 147 minibüs hattı ve tramvay
Fiziki mekânlar	Spor salonu: var, kullanımda, çok amaçlı salon : var , kullanımda BTS: var , kullanımda

	<p>Laboratuvar: var Sınıflar: 25 adet kullanımda idari odalar: 5 adet kullanımda öğretmenler odası: 1 adet kullanımda ziyaretçi odası: 1 adet kullanımda kodlama atölyesi: 1 adet kullanımda konferans salonu: 2 adet kullanımda mescit: 2 adet kullanımda pansiyon binası: 1 adet kullanımda revir: 1 adet kullanımda kantin: 1 adet kullanımda kütüphane: 2 adet kullanımda güvenlik kulübesi: 1 adet kullanımda</p>
Kantin, yemekhane	<p>kantin-kafeterya , ihtiyacı karşılıyor, okula getirisi aile birliğine kira, öğrencilerin dışarı gitmesini önleme durumu: önlüyor.</p>
Isınma durumu	<p>okulun nasıl ısıtıldığı: peteklerle yakıt türü: doğalgaz ısınmanın tam sağlanıp sağlanmadığı: tam sağlanıyor kalorifer görevlisinin eğitimi: belgesi var</p>
Sivil savunma çalışmaları	<p>atbikatlar dönemde 1 kez yapıldı yangın tertibatı: yangın dolabı, yangın tüpü, kontrolü yapıldı. elektrik tertibatının kontrolü: yapıldı</p>
Diğer araç ve gereçler	<p>Okulda bulunan ders araçları : tarih, coğrafya haritaları, laboratuvar malzemeleri, matematik biyoloji ve fizik dersi materyalleri etkin kullanılır</p>
Okul/kurumun iş birliği yaptığı kurum ya da kişiler	<p>İlim Yayma Cemiyeti , İHH, TÜGVA, KİHMED ,Şehit yakınları derneği</p>
Okulda ya da okulca düzenlenen panel, konferans vb. sunumlar:	<p>Mustafa TURAN tarafından verilen ‘ŞAN,ŞEREF ,TARİH -BİZİM ÇANAKKALE’ konulu konferans Firuzan ÇETİN ve Halit ERTUĞRUL konferansları Şehitlerimizi anmak için Şehit Yakınları</p>

	<p>derneđi ile ortak gerekleřtirdiđimiz konferans</p> <p>Gazze ve yařanan savařın đrencilerimize anlatıldıđı konferanslarımız</p> <p>Mezun-đrenci buluřmaları</p> <p>Veli seminerleri</p>
<p>Okul/kurumun nclk ettiđi iyi iřler, organizasyonlar, aldıđı dller</p>	<p>Kocaeli ‘GEN NİDA ‘ Liseler iin Gzel Kuran Okuma Yarıřmalarının İl organizasyonu ve Ortaokul dalında Kocaeli İl Birinciliđi ile 9.Blge İkinciliđi</p>

2.8 Çevre Analizi (PESTLE)

Çevre analiziyle okul/kurum üzerinde etkili olan veya olabilecek politik, ekonomik, sosyo-kültürel, teknolojik, yasal çevresel dış etkenlerin tespit edilmesi amaçlanmıştır.

Tablo 16. PESTLE Analiz Tablosu

Politik-Yasal etkenler	Ekonomik etkenler
<ul style="list-style-type: none">• Bakanlık, il ve ilçe stratejik planları• Yasal yükümlülükler• Yerel yönetimlerin okulumuza yönelik pozitif tutumları• Yerel yönetimlerin okulumuza eğitim faaliyetlerine destek vermesi	<ul style="list-style-type: none">• Okul/kurumun bulunduğu çevrenin genel gelir durumu,• Kullanılabilir bütçe: okul derneğinin maddi manevi desteği ve ödenekler• Bağışçı kurum, kuruluş ve kişiler
Sosyokültürel etkenler	Teknolojik etkenler
<ul style="list-style-type: none">• Kariyer beklentileri,• Ailelerin ve öğrencilerin bilinçlenmeleri,• Aile yapısındaki değişimler (geniş aileden çekirdek aileye geçiş, erken yaşta evlenme vs.),• Nüfus artışı,• Göç,• Nüfusun yaş gruplarına göre dağılımı,• Hayat beklentilerindeki değişimler (Hızlı para kazanma hırısı, lüks yaşama düşkünlük, kırsal alanda kentsel yaşam),• Beslenme alışkanlıkları,• Değerler, mesleki etik kuralları vb.	<ul style="list-style-type: none">• Okul/kurumun teknoloji kullanım durumu• e- Devlet uygulamaları,• Dijital Platformlar üzerinden uzaktan eğitim imkânları,• Okul/kurumun sahip olmadığı teknolojik araçlar• Personelin ve öğrencilerin teknoloji kullanım kapasiteleri,• Personelin ve öğrencilerin sahip olduğu teknolojik araçlar,• Teknoloji alanındaki gelişmeler• Teknolojinin eğitimde kullanımı
Çevresel Etkenler	
<ul style="list-style-type: none">• Hava ve su kirlenmesi,• İklim değişiklikleri,• Toprak yapısı,• Bitki örtüsü,• Doğal kaynakların korunması için yapılan çalışmalar,• Çevrede yoğunluk gösteren hastalıklar,• Doğal afetler (deprem kuşağında bulunma, salgın hastalıklar, kene vakaları vb.)	

2.9 Güçlü ve Zayıf Yönler ile Fırsatlar ve Tehditler (GZFT) Analizi

Okul/kurumun güçlü ve zayıf yönleri ile okul/kurum dışında oluşabilecek fırsatlar ve tehditler belirlenmiştir.

Tablo 17. GZFT Listesi

İç Çevre	
Güçlü Yönler	Zayıf Yönler
<ol style="list-style-type: none">1. Öğrenci devam oranlarının yüksek olması2. Öğrenci devam devamsızlığının takip edilmesi3. Öğrencilerin okulu kendi istekleriyle tercih etmiş olması4. Öğretmen başına düşen öğrenci sayısının az olması5. Öğrencilere yönelik yetiştirme kurslarının olması6. Öğrencilere yönelik sosyal, kültürel ve sportif faaliyetler ve yarışmaların yapılması	<ol style="list-style-type: none">1. Öğrencilerin motivasyon eksikliği2. Çok başarılı öğrencilerin önyargıyla okulumuzu tercih etmek istememesi3. Bazı öğrencilerin veli zorlaması ile okulumuza gelmesi4. Devamsızlık süresi fazla olan bazı öğrencilerin olması
<ol style="list-style-type: none">1. Kurum kültürüne sahip olmak2. Müdürlüğümüzün öğretmen, yönetici ve personel normu doluluk oranının yüksek olması3. Nitelikli elemanlara sahip olmak	<ol style="list-style-type: none">1. Eğitim-öğretimde ücretli öğretmenlerimizin olması2. Öğretmenlerin motivasyon eksikliği3. Çalışanlara yönelik sosyal, kültürel ve sportif faaliyetlerin yeterince düzenlenememesi4. Covid 19 ve deprem sürecindeki psikolojik etkiler
<ol style="list-style-type: none">1. Velilerimizin okulumuza yönelik pozitif tutumları	<ol style="list-style-type: none">1. Velilerin okulla bağlarının zayıf olması2. Eğitim seviyesi düşük ebeveynlerin olması3. Veli-okul işbirliğinin istenilen düzeyde olmaması4. Okul ve kurumlarda veli görüşme randevu sisteminin bulunmaması nedeniyle eğitim faaliyetlerinin aksaması5. Öğrenci velilerinin eğitimciler yerine basın-yayın araçlarını otorite kabul etmeleri6. Öğrenci velilerinin eğitimde “kalite” kavramını, merkezi sınav başarısı olarak algılaması7. Özel eğitim hizmetlerinden yararlanması gereken velilerin önyargıları, çevresel etmenlerden kaynaklanan çekinceleri

<ol style="list-style-type: none"> 1. Okulumuza ulaşımın kolay olması <p>Okulumuzun güvenli bir çevrede olması</p> <ol style="list-style-type: none"> 2. Okul bahçesinin geniş olması 3. Tekli öğretim yapılması 4. Ek bina ve pansiyona sahip olması 5. Spor salonu, konferans salonu bulunması 6. Donanımlı okul reviri ve hemşirenin olması 	<ol style="list-style-type: none"> 1. Sosyal kulüp ve faaliyet odalarının yeterli olmaması
<ol style="list-style-type: none"> 1. Teknolojik gelişmelerin takip edilmesi ve okulda uygulanması 2. Fatih Projesi Akıllı Tahta donanımının bulunması 3. Güvenlik kameralarının olması 4. Sınıf mevcutlarının standartlara uygun olması 	Laboratuvarın olmaması
Okul Derneğinin maddi olarak destekte bulunması	Bilimsel, teknolojik temalı çalışmalar için maddi kaynak temininde güçlük yaşanması
<ol style="list-style-type: none"> 1. Okul idaresinin gelişmeye ve değişime açık olması 2. Müdürlüğümüz faaliyetlerinin mevzuata uygun olarak yapılması 3. Kurum yöneticilerinin iletişim ve işbirliğine açık olması 4. Disiplin problemlerinin asgari düzeyde olması 	
<ol style="list-style-type: none"> 1. Sivil toplum kuruluşları ile ortak çalışmalarımızın olması ve etkinliklerimiz nedeni ile toplumla daha sık kaynaşmamız 2. Paydaşların okula erişme oranlarının yüksek olması 	Okul-Aile Birliklerinin etkin işletilememesi, iş ve işlemlerin okul yönetiminde yüklenilmesi

Dış Çevre	
Fırsatlar	Tehditler
<ol style="list-style-type: none"> 1. Yerel yönetimlerin okulumuza yönelik pozitif tutumları 2. Yerel yönetimlerin okulumuza eğitim faaliyetlerine destek vermesi 	Eğitim politikalarında yaşanan sürekli değişimler
<ol style="list-style-type: none"> 1. Okul derneğinin maddi ve manevi olarak her zaman destekte bulunması 	Okullara aktarılan ödeneklerin yetersiz olması
<ol style="list-style-type: none"> 2. Okulumuza yönelik toplumsal bakışın pozitif yönde olması 3. Çevremizdeki insanların okulumuzun amaç ve faaliyetlerini destekliyor olması 4. Sivil toplum örgütleri ile yakın diyalog içinde olmamız 5. Diğer kurum ve kuruluşlarla işbirliği yapabilmemiz 6. Derneğimizin okulumuza sahip çıkması 7. Öğretmenler ve idare arasındaki bağın güçlü olması 	<p>Okul türümüze yönelik bazı ön yargılar</p> <p>Velilerimizin sosyal ve ekonomik düzeylerinin yetersiz olması</p> <p>İlköğretimden gelen öğrenci kalitesinin gittikçe düşmesi</p> <p>Okul-öğrenci ve veli koordinasyonunun tam olarak sağlanamaması</p> <p>Velilerin okul saatleri dışında öğrenci takibi konusunda yetersiz kalması</p>
<ol style="list-style-type: none"> 1. Bilgiye erişimin kolaylaşması 2. Fatih Projesi kapsamında sınıflarımızın akıllı tahta donanımının olması 3. Proje ve bilimsel etkinliklerin çeşitliliğinin artması 4. Kodlama atölyesinin bulunması 	<ol style="list-style-type: none"> 1. Medya ve internetin olumsuz etkileri 2. Bilimsel, teknolojik temalı çalışmalar için maddi kaynak temininde güçlük yaşanması
<ol style="list-style-type: none"> 1. İlçe Milli Eğitim müdürlüğünün yapılacak iyileştirme çalışmalarına destek vermesi 	<ol style="list-style-type: none"> 1. Sınavsız öğrenci alan sınıflarımızın olması 2. Ders saatinin ve ders çeşitliliğinin fazla olması 3. Idarenin sorumluluk veya yetki alanı dışında paydaş beklentilerinin bulunması 4. Özel sektör kuruluşları, üniversiteler ve yerel kuruluşlar ile işbirliği gerektiren çalışmalarda, kurum ve kuruluşların mevzuat farklılığından kaynaklanan sorunlar 5. İki okulun bir arada olması (ortaokul/lise)
<ol style="list-style-type: none"> 1. İklim koşullarının ve çevre şartlarının okula ulaşım anlamında uygun olması 	<ol style="list-style-type: none"> 1. Kocaeli'nin sanayi şehri olması sebebiyle hava kirliliğinin yoğun olması sonucu öğrencilerde sık rastlanan solunum yolu hastalıkları

2.10 Tespit ve İhtiyaçların Belirlenmesi

Gelişim ve sorun alanları analizi ile GZFT analizi sonucunda ortaya çıkan sonuçların planın geleceğe yönelim bölümü ile ilişkilendirilmesi ve buradan hareketle hedef, gösterge ve eylemlerin belirlenmesi sağlanmaktadır.

Gelişim ve sorun alanları ayrımında eğitim ve öğretim faaliyetlerine ilişkin üç temel tema olan Eğitime Erişim, Eğitimde Kalite ve kurumsal Kapasite kullanılmıştır. Eğitime erişim, öğrencinin eğitim faaliyetine erişmesi ve tamamlamasına ilişkin süreçleri; Eğitimde kalite, öğrencinin akademik başarısı, sosyal ve bilişsel gelişimi ve istihdamı da dâhil olmak üzere eğitim ve öğretim sürecinin hayata hazırlama evresini; Kurumsal kapasite ise kurumsal yapı, kurum kültürü, donanım, bina gibi eğitim ve öğretim sürecine destek mahiyetinde olan kapasiteyi belirtmektedir.

Eğitime Erişim	Eğitimde Kalite	Kurumsal Kapasite
Okullaşma Oranı	Akademik Başarı	Kurumsal İletişim
Okula Devam/ Devamsızlık	Sosyal, Kültürel ve Fiziksel Gelişim	Kurumsal Yönetim
Okula Uyum, Oryantasyon	Sınıf Tekrarı	Bina ve Yerleşke
Özel Eğitime İhtiyaç Duyan Bireyler	İstihdam Edilebilirlik ve Yönlendirme	Donanım
Yabancı Öğrenciler	Öğretim Yöntemleri	Temizlik, Hijyen
Hayat boyu Öğrenme	Ders araç gereçleri	İş Güvenliği, Okul Güvenliği
		Taşıma ve servis

Gelişim ve sorun alanlarına ilişkin GZFT analizinden yola çıkılarak saptamalar yapılırken yukarıdaki tabloda yer alan ayrımında belirtilen temel sorun alanlarına dikkat edilmesi gerekmektedir.

Plan doğrultusunda yapılan tablo ve analizler sonucunda belirlenen tespit ve ihtiyaçlar yine tablolarda belirtilmiştir. 3. Bölümde yer alan tablolarda açıklanmıştır.

3.BÖLÜM

GELECEĞE BAKIŞ

3. GELECEĞE BAKIŞ

Bu bölümde; okulumuzun misyonu, vizyonu ve temel değerleri ile stratejik amaçları, stratejik hedefleri, performans göstergeleri ve eylemleri yer almaktadır.

3.1 Misyon

İnsanı, düşünceyi, özgürlüğü, ahlaki ve saygıyı ilke edinen, güvenli ve huzurlu bir ortamda, rekabet duygusuyla öğrenmeyi öğrenen, kendine güvenen, sorumluluklarının bilincinde ve sunulan fırsatları başarıya dönüştürebilen, vatandaşlık bilincine sahip bireyler yetiştirmek.

3.2 Vizyon

Çağdaş, milli ve ahlaki değerlere sahip, hayata çok yönlü bakabilen, problemlere karşı çözüm üretebilen bireyler yetiştirmenin yanında, eğitim - öğretim ortamlarının etkin ve verimli bir şekilde kullanıldığı ve modern çağın ihtiyaçlarına cevap veren bir eğitim kurumu olmak.

3.3 Temel Değerler

- Evrensel ahlak ilkeleri ile milli ve manevi değerlere bağlıyız.
- Atatürk İlke ve İnkılaplarına bağlı ve onları geliştiren bir yaşam anlayışını benimseriz.
- Demokratik sorun çözme yöntemlerine inanırız, okuldaki tüm süreçlere okul toplumunun katılımını esas alırız.
- Eğitime verilen emeği kutsal biliriz.
- Öğrenci başarısını ve mutluluğunu temel alarak kaliteli eğitimden ödün vermeyiz.
- Çalışanların kendini güvende hissetmesini, işbirliğine dayalı çalışmasını sağlarız.
- Bilgiyi toplum yararına kullanmak ve yeni bilgilere ulaşmak için bilimsel ve teknolojik gelişmeleri takip etmeye çalışırız.
- Yeniliğe ve değişime açığız.
- Sabırlıyız ve dinlemesini biliriz; çalışanlarımız, öğrencilerimiz ve velilerimiz ile açık iletişim ve empati kurarız.
- Sorumluluğumuzun bilincindeyiz; öğrencilerimizi de kendisiyle ve toplumla barışık, sorumluluklarının bilincinde bireyler olarak yetiştiririz.
- Eleştiriye açığız.
- Her türlü inanca ve düşünceye saygılıyız.

3.4 Amaç, Hedef ve Performans Göstergesi ile Stratejiler

TEMA I: EĞİTİM VE ÖĞRETİME ERİŞİM

Eğitim ve öğretime erişim okullaşma ve okul terki, devam ve devamsızlık, okula uyum ve oryantasyon, özel eğitime ihtiyaç duyan bireylerin eğitime erişimi, yabancı öğrencilerin eğitime erişimi ve hayat boyu öğrenme kapsamında yürütülen faaliyetlerin ele alındığı temadır.

Tablo 18.A) Erişim ve katılım

TEMA	EĞİTİM-ÖĞRETİME ERİŞİM ve KATILIM								
Amaç 1	Öğrencilerin eğitim ve öğretime etkin katılımlarıyla eğitim öğretim sürecini tamamlamalarını sağlamak.								
Hedef 1.1	Öğrencilerin okula erişim, devam ve okulu tamamlama oranları artırılabacaktır.								
Performans Göstergeleri	Hedefe Etkisi	Başlangıç Değeri	2024	2025	2026	2027	2028	İzleme Sıklığı	Rapor Sıklığı
PG 1.1.1 Bir eğitim ve öğretim yılında devamsızlık süresi 20 günden fazla olan öğrenci oranı (%)	20	3,25	3	2,5	2	1,5	1	1	1
PG 1.1.2 Bir eğitim ve öğretim yılında sınıf tekrar eden öğrenci oranı (%)	10	2,9	2,5	2,0	1,5	1,0	0,5	1	1
PG 1.1.3 Bir eğitim ve öğretim yılında örgün eğitimden ayrılan öğrenci oranı (%)	10	1,13	1,0	0,75	0,5	0,25	0,25	1	1
PG 1.1.4 Okula kayıt olanların mezun olma oranı (%)	20	96	97	98	99	99	100	1	1
PG 1.1.5 Bir eğitim ve öğretim yılında destekleme ve yetiştirme kurslarına kayıt yaptıran öğrenci oranı (%)	10	80	82	85	88	90	92	1	1
Koordinatör Birim	OKUL İDARESİ								
İş birliği Yapılacak Birimler	REHBERLİK SERVİSİ VE SINIF ÖĞRETMENLERİ								
Riskler	1. Okul nakilleri 2. Enfeksiyon ya da kronik hastalıklar 3. Yabancı uyruklu öğrencilerin ve ailelerinin tutumları								
Stratejiler	S1. Öğrencilerin devamsızlık nedenleri belirlenecek, öğrenci ve veli iş birliğiyle bu nedenleri ortadan kaldırmaya yönelik çalışmalar yürütülecektir. S2. Öğrenci devamsızlığının olumsuz etkilerini azaltmaya yönelik eksik kazanımların giderilmesi amacıyla sosyal etkinlikler, uzaktan öğrenme olanaklarına ilişkin farkındalık çalışmaları gibi telafi								

	tedbirleri alınacaktır. S3. Okula aidiyeti artırmak amacıyla diğer kurumlarla iş birliği yapılarak ortamının öğrencilerin akademik, sosyal, kültürel, sanatsal ve sportif faaliyetlere katılımı sağlanacaktır. S4. Sınıf tekrarı nedenleri araştırılarak buna yönelik önleyici tedbirler geliştirilecektir. S5. DYK kurslarına devamsızlık nedenleri araştırılarak devamsızlığı azaltacak çalışmalar yapılacaktır.
Maliyet Tahmini	10.000 TL
Tespitler	1. Okulumuz daha önceki yıllardaki istatistiklerine bakılarak amaca uyum sağlanacağı öngörülmüştür. 2. Durum analizi yapıldığında da ulaşılabilir bir tablo hazırlandığı kanaatine varılmıştır.
İhtiyaçlar	1. Öğrencilerin okul motivasyonu artırılacak 2. Okula karşı olan önyargı giderilecek 3. Mezun olanların memnuniyetleri yapılan bir çalışmayla devam eden öğrencilere bildirilecek. 4. Kariyer günlerinde mezun olan üniversiteye giden ve iş hayatına atılan kişilerden seminerler düzenleniyor ve etkisi büyük. Bunların sayısı artırılacak.

Tablo 18.B) Erişim ve katılım

TEMA	EĞİTİM-ÖĞRETİME ERİŞİM ve KATILIM								
Amaç 1	Öğrencilerin eğitim ve öğretime etkin katılımlarıyla eğitim öğretim sürecini tamamlamalarını sağlamak.								
Hedef 1.2	Öğrencilerin ders dışı etkinliklere katılım oranları artırılacaktır..								
Performans Göstergeleri	Hedef Etkisi	Başlangıç Değeri	2024	2025	2026	2027	2028	İzleme Sıklığı	Rapor Sıklığı
PG 1.2.1 Bir eğitim ve öğretim yılında bilimsel, sosyal, kültürel, sanatsal ve sportif alanlarda kurum içi ve kurum dışı faaliyete katılan öğrenci oranı (%)	25	75	80	85	87	90	95	2	2
PG 1.2.2 Bir eğitim ve öğretim yılında sosyal sorumluluk ve toplum hizmeti çalışmaları faaliyetine katılan öğrenci oranı (%)	25	80	82	85	88	90	95	2	2
PG 1.2.3 Bir eğitim ve öğretim yılında yerel, ulusal ve uluslararası proje, yarışma vb. etkinliklere katılan öğrenci oranı (%)	25	20	25	30	35	40	45	1	1
PG 1.2.4 Bir eğitim ve öğretim yılında üniversitelerde yürütülen	25	75	78	80	85	90	95	2	2

bilimsel, sosyal, kültürel, sanatsal ve sportif alanlardaki faaliyetlere katılan öğrenci oranı (%)									
Koordinatör Birim	OKUL İDARESİ								
İş birliği Yapılacak Birimler	REHBERLİK SERVİSİ VE SINIF ÖĞRETMENLERİ								
Riskler	<ol style="list-style-type: none"> 1. Öğrenci ilgi düşüklüğü 2. Aile izin vermemesi 3. Bütçe ayarlanamaması 4. Yabancı uyruklu öğrencilerin ve ailelerinin tutumları 								
Stratejiler	<p>S1. Her bir öğrencinin bir kulüp faaliyetinde aktif olarak yer alması sağlanarak kulüp faaliyetlerinin etkinleştirilecektir.</p> <p>S2. Öğrencilerin seviyelerine uygun olarak toplumsal sorunların çözümüne katkı sağlamak amacıyla afet acil durum, çevre, eğitim, spor, kültür ve turizm, sağlık ve sosyal hizmetler alanlarında toplum hizmeti faaliyetlerine katılımları artırılacaktır.</p> <p>S3. Öğrencilerin yerel, ulusal ve uluslararası proje ve yarışmalara katılmaları teşvik edilecektir.</p> <p>S4. Okulda oluşturulacak öğrenci kulüpleri aracılığıyla yerel düzeyde etkinliklerin düzenlenmesi sağlanacaktır.</p> <p>S5. Üniversitelerle iş birliği yaparak öğrencilerimizin yükseköğretimi tanınmalarını ve üniversitelerde yürütülen bilimsel, sosyal, kültürel, sanatsal ve sportif alanlardaki faaliyetlere katılmaları sağlanacaktır.</p>								
Maliyet Tahmini	50000 TL								
Tespitler	<ol style="list-style-type: none"> 3. Okulumuz daha önceki yıllardaki istatistiklerine bakılarak amaca uyum sağlanacağı öngörülmüştür. 4. Durum analizi yapıldığında da ulaşılabilir bir tablo hazırlandığı kanaatine varılmıştır. 								
İhtiyaçlar	<ol style="list-style-type: none"> 1. Öğrencilerin merakı ve ilgisi artırılacak. 2. Yeteneklerinin tespiti için öğretmenler de konuyla ilgili bilgilendirilecek. 3. Öğrenci kulüp danışman öğretmenleri ve öğrencileri yetenek ve ilgilerine göre seçilecek 4. Ekonomik destek sağlayacak sponsorlar bulunacak. 								

TEMA II: EĞİTİM VE ÖĞRETİMDE KALİTENİN ARTIRILMASI

Eğitim ve öğretimde kalitenin artırılması başlığı esas olarak eğitim ve öğretim faaliyetinin hayata hazırlama işlevinde yapılacak çalışmaları kapsamaktadır.

Bu tema altında akademik başarı, sınav kaygıları, sınıfta kalma, ders başarıları ve kazanımları, disiplin sorunları, öğrencilerin bilimsel, sanatsal, kültürel ve sportif faaliyetleri ile istihdam ve meslek edindirmeye yönelik rehberlik ve diğer mesleki faaliyetler yer almaktadır.

Tablo 19. A) Eğitimde kalite

TEMA	EĞİTİM-ÖĞRETİMDE KALİTE								
Amaç 2	Öğrencilerin hayata ve geleceğe erdemli bir şekilde hazırlanması için bilgi, beceri, tutum ve davranış kazanımları sağlanacaktır.								
Hedef 2.1	Öğrencilerin derslerdeki akademik başarıları artırılabacaktır.								
Performans Göstergeleri	Hedefe Etkisi	Başlangıç Değeri	2024	2025	2026	2027	2028	İzleme Sıklığı	Rapor Sıklığı
PG 2.1.1 Matematik dersi yıl sonu başarı puanı	20	74	75	76	78	80	83	1	1
PG 2.1.2 Türkçe dersi yıl sonu başarı puanı	20	96	97	98	99	100	100	1	1
PG 2.1.3 Fen bilimleri alan dersleri yıl sonu başarı puanı	20	94	95	96	97	98	99	1	1
PG 2.1.4 İHL meslek dersleri yıl sonu başarı puanı	20	97	98	99	100	100	100	1	1
PG 2.1.5 Öğrenci başına okunan kitap ortalaması	2074	9	10	11	12	13	14	1	1
Koordinatör Birim	OKUL İDARESİ								
İş birliği Yapılacak Birimler	DERS ÖĞRETMENLERİ VE REHBERLİK SERVİSİ								
Riskler	1.Öğrencilerin derslere karşı olumsuz tutumları 2.Devam-Devamsızlık 3.Destekleme ve yetiştirme kuralarının sadece 11.ve 12. Sınıf düzeylerinde açılması 4. Kütüphane kullanım alışkanlığının oluşması 5. Okumak yerine daha kısa süreli görsellerden oluşan öğrenme alışkanlığı								

Stratejiler	S1. Öğrencilerin kazanım eksiklikleri tespit edilerek destekleme ve yetiştirme kurslarıyla akademik yeterliklerinin artırılması sağlanacak. S2. Bakanlığın hazırladığı dijital platformlar aracılığıyla öğrencilerin tamamlayıcı ve destekleyici eğitim almaları sağlanacaktır. S3. Okulda düzenlenen münazara, panel vb. etkinlikler vasıtasıyla öğrencilerin dili kullanma ve kendilerini ifade etme becerileri geliştirilecektir. S4. Öğrencilerin kitap okumasını teşvik etmek için etkinlikler düzenlenecektir. S5. Okul içinde makale, kompozisyon yazma, resim yapma vb. yarışmalar düzenlenecek ve öğrencilerin ödüllendirilmesi sağlanacaktır.
Maliyet Tahmini	10000
Tespitler	1. Okulumuz daha önceki yıllardaki istatistiklerine bakılarak amaca uyum sağlanacağı öngörülmüştür. 2. Durum analizi yapıldığında da ulaşılabilir bir tablo hazırlandığı kanaatine varılmıştır.
İhtiyaçlar	1.Öğrencilerin okul ve ders motivasyonu artırılacak 2.Okula karşı olan önyargı giderilecek 3.Mezun olanların memnuniyetleri yapılan bir çalışmayla devam eden öğrencilere bildirilecek. 4.Kariyer günlerinde okulumuz mezunlarının hem üniversiteye devam edenleri ile hem de çalışma hayatına başlayanları ile öğrencilerin bir araya getirilmesinin etkisi

Tablo 19. B) Eğitimde kalite

TEMA	EĞİTİM-ÖĞRETİMDE KALİTE								
Amaç 2	Öğrencilerin hayata ve geleceğe erdemli bir şekilde hazırlanması için bilgi, beceri, tutum ve davranış kazanımları sağlanacaktır.								
Hedef 2.2	Öğrencilerin ulusal/uluslararası projelere katılım oranları ve hareketlilik sayısı yükseltilecek beceri temelli yabancı dil öğrenme yeterlilikleri artırılabilecektir.								
Performans Göstergeleri	Hedef Etkisi	Başlangıç Değeri	2024	2025	2026	2027	2028	İzleme Sıklığı	Rapor Sıklığı
PG 2.2.1 Yabancı dil öğrenme yeterliklerini geliştirmeye yönelik açılacak kurs sayısı	25	0	0	1	2	3	4	1	1
PG 2.2.2 Öğrencilere yabancı dil bilmenin önemini ve gerekliliğini anlatan seminer sayısı	25	1	1	2	2	3	4	2	2
PG 2.2.3 Yabancı dil dersi yılsonu puan ortalaması	25	70	70	75	80	85	90	1	1

PG 2.2.4 Bir eğitim öğretim döneminde hazırlanan ulusal veya uluslararası proje sayısı	25	1	1	2	2	3	3	1	1
Koordinatör Birim	OKUL İDARESİ								
İş birliği Yapılacak Birimler	YABANCI DİL ÖĞRETMENLERİ VE REHBERLİK SERVİSİ								
Riskler	<ol style="list-style-type: none"> 1. Yabancı dillere olan önyargı 2. Arapça dersinin öğrencilere zor gelmesi 3. Dil kullanım alışkanlığının ve ortamın olmaması 								
Stratejiler	<p>S1. Öğrencilerin yabancı dil öğrenme yeterliliklerini geliştirmeye yönelik kurslar açılacaktır.</p> <p>S2. Öğrencilere yabancı dil bilmenin önemini ve gerekliliğini anlatan seminerler düzenlenecektir.</p> <p>S3. Öğrencilerin yabancı dil eğitimine yönelik olarak düzenlenen konferanslara katılımları sağlanacaktır.</p> <p>S4. Yabancı dil eğitimine yönelik dijital içerikler ve platformlardan haberdar olmaları sağlanacaktır.</p> <p>S5. Yabancı dil eğitimini destekleyen uluslararası projelerin ve hareketliliklerin tanıtımını yaparak öğretmen ve öğrencinin motivasyonu sağlanacaktır.</p>								
Maliyet Tahmini	10000								
Tespitler	<ol style="list-style-type: none"> 1. Okulumuz daha önceki yıllardaki istatistiklerine bakılarak amaca uyum sağlanacağı öngörülmüştür. 2. Durum analizi yapıldığında da ulaşılabilir bir tablo hazırlandığı kanaatine varılmıştır. 								
İhtiyaçlar	<p>Dil kullanımının önemini yaşlarına uygun kısa filmlerle anlatmak</p> <p>Dil kullanabilecekleri kısa tiyatrolar düzenlemek</p> <p>Günlük yaşamda akranlarıyla yabancı dilde konuşma alışkanlığı sağlamak</p> <p>Seviyelerine uygun kitaplar almak</p>								

TEMA III: KURUMSAL KAPASİTE

Okul binası donanımı ve imkanlarıyla ilgili bilgiler yer almaktadır.

Tablo 20. A) Kurumsal Kapasite

TEMA	KURUMSAL KAPASİTE								
Amaç 3	Okulların kurumsal kapasite ve yeterlilikleri verimli ve sürdürülebilir bir şekilde geliştirilecektir								
Hedef 3.1	Okul yöneticilerinin ve öğretmenlerin mesleki gelişimleri ve motivasyonları güçlendirilecektir.								
Performans Göstergeleri	Hedefe Etkisi	Başlangıç Değeri	2024	2025	2026	2027	2028	İzleme Sıklığı	Rapor Sıklığı
PG 3.1.1 Hizmet içi eğitim alan yönetici oranı(%)	30	95	96	100	100	100	100	1	1
PG 3.1.2. Hizmet içi eğitim alan öğretmen oranı (%)	35	95	96	100	100	100	100	1	1
PG 3.1.3 Uzaktan hizmet içi eğitime katılan öğretmen oranı (%)	35	95	96	100	100	100	100	1	1
Koordinatör Birim	Okul İdaresi								
İş birliği Yapılacak Birimler	Tüm öğretmenleri								
Riskler	Gönüllük esasına dayanan eğitimlerde isteksizlik								
Stratejiler	S1. Okul yöneticilerinin ve öğretmenlerin mesleki gelişim ihtiyaçları tespit edilerek, bu ihtiyaçları gidermeye yönelik bir mesleki gelişim planı hazırlanacaktır. S2. Okul yöneticilerinin ve öğretmenlerin uzaktan hizmet içi eğitimlere katılmaları teşvik edilecektir. S3. Okul personelinin motivasyon, iş doyum ve kurumsal bağlılık düzeylerini artıracak çalışmalar yapılacaktır.								
Maliyet Tahmini	5000								
Tespitler	Okulumuz daha önceki yıllardaki istatistiklerine bakılarak amaca uyum sağlanacağı öngörülmüştür. Durum analizi yapıldığında da ulaşılabilir bir tablo hazırlandığı kanaatine varılmıştır.								

İhtiyaçlar	Rehberlik öğretmenleri aracılığı ile hizmet içi eğitimin faydaları hakkında bilgilendirme yapılmalıdır.
-------------------	---

Tablo 20. B) Kurumsal Kapasite

TEMA	KURUMSAL KAPASİTE								
Amaç 3	Okulun amaçlarına ulaşmasını sağlayacak kurumsal imkân ve yetkinlikler verimli ve sürdürülebilir bir şekilde geliştirilecektir.								
Hedef 3.2	Eğitim ve öğretimin sağlıklı ve güvenli bir ortamda gerçekleştirilmesi için okul sağlığı ve güvenliği geliştirilecektir								
Performans Göstergeleri	Hedefe Etkisi	Başlangıç Değeri	2024	2025	2026	2027	2028	İzleme Sıklığı	Rapor Sıklığı
PG 3.2.1 Okulda yaşanan kaza sayısı	20	5	4	3	2	1	0	4	4
PG 3.2.2 Bağımlılıkla mücadele ile ilgili konularda eğitim alan öğrenci, öğretmen ve veli oranı	20	65	70	75	82	85	90	1	1
PG 3.2.3 Akran zorbalığı ve siber zorbalıkla ilgili konularda eğitim alan öğrenci ve öğretmen sayısı	20	300	350	400	430	450	500	1	1
PG 3.2.4 Sağlıklı beslenme ve obezite ile ilgili konularda verilen eğitim alan öğrenci, öğretmen ve veli oranı	2	70	75	80	85	90	95	1	1
PG3.2.5 Sivil savunma eğitimlerine katılan öğrenci ve öğretmen sayısı	20	300	350	400	450	500	500	3	3
Koordinatör Birim	Okul İdaresi								

İş birliği Yapılacak Birimler	Rehberlik servisi, sınıf rehber öğretmenleri, ders öğretmenleri, okul hemşiresi, halk sağlığı birimi, afad
Riskler	<ol style="list-style-type: none"> 1. Nöbet görevleri 2. Öğretmen -Öğrenci ve Velilerin bilgi eksiklikleri
Stratejiler	<p>S1. Öğrenci, öğretmen ve velilerde farkındalık oluşturmak için bağımlılıkla mücadele, akran zorbalığı, siber zorbalık, sağlıklı beslenme ve obezite, hijyen, bulaşıcı hastalıklar ve gıda güvenliği gibi konularda alan uzmanları ile iş birliğinde eğitimler düzenlenecektir.</p> <p>S2. Okulda yaşanan disiplin olaylarının nedeni rehber öğretmen koordinasyonunda sınıf rehber öğretmeni ve öğrencilerin diğer öğretmenleriyle iş birliğinde tespit edilerek bu konuda çalışmalar yapılarak öğrencilerin ve velilerin farkındalıkları artırılacaktır.</p> <p>S3. Başarılı ve örnek davranış sergileyen öğrencilerin onur belgesiyle ödüllendirilmesi ve bu öğrencilerin diğer öğrencilere örnek olması sağlanacaktır.</p> <p>S4. Doğa, insan ve teknoloji kaynaklı (deprem, sel, heyelan, yangın, çığ ve salgın hastalıklar vd.) afetlere karşı gerekli tedbirlerin alınması için çalışmalar yapılacaktır.</p> <p>25</p>
Maliyet Tahmini	10000
Tespitler	<ol style="list-style-type: none"> 1. Okulumuz daha önceki yıllardaki istatistiklerine bakılarak amaca uyum sağlanacağı öngörülmüştür. 2. Durum analizi yapıldığında da ulaşılabilir bir tablo hazırlandığı kanaatine varılmıştır.
İhtiyaçlar	<ol style="list-style-type: none"> 1. Öğretmenlere yönelik hizmet içi ve uzaktan eğitim olanaklarının kullanılması 2. Öğrencilere yönelik farkındalık oluşturma çalışmaları 3. Velilerin yapılan çalışmalara katılımının artması

4.BÖLÜM

MALİYETLENDİRME

4. MALİYETLENDİRME

Stratejik planda belirlenen hedeflerin plan dönemi için tahmini maliyeti tespit edilir. Hedeflere plan döneminden önce erişilmesi öngörülüyorsa, maliyetler daha kısa bir zaman dilimini kapsayabilir.

Tahmini Maliyetler Tablosu'nda gösterilen maliyetler ile tahmin edilen kaynakların uyumlu olması gerekir. Ancak öngörülen kaynakların öngörülen maliyetlerin tahsis edilen kaynakları aşması durumunda hedef ve stratejilerin:

- Daha düşük maliyetli olanları seçilebilir
- Zamanlaması değiştirilebilir, kapsamı küçültülebilir.
- Önceliklendirmeyle bazılarında vazgeçilebilir.
- Önceliklendirme yapılırken Millî Eğitim Bakanlığı, İl/İlçe Milli Eğitim Müdürlüğü Stratejik Planları esas alınır.

Tablo 21. Tahmini Maliyet Tablosu

	2024	2025	2026	2027	2028	Toplam Maliyet
Amaç 1						
Hedef 1.1	10000	15000	18000	20000	25000	88000
Hedef 1.2	5000	8000	10000	13000	15000	51000
Amaç 2						
Hedef 2.1	10000	13000	15000	20000	22000	80000
Hedef 2.2	10000	15000	19000	20000	25000	89000
Amaç 3						
Hedef 3.1	5000	8000	10000	12000	15000	50000
Hedef 3.2	10000	15000	18000	20000	25000	88000
...						
Genel Yönetim Giderleri	10000	15000	18000	20000	22000	85000
TOPLAM	60000	89000	108000	125000	149000	

Maliyetlendirme yapılırken ayrıntılı faaliyetler göz önünde bulundurularak hedefe ilişkin tahmini maliyet hesaplanır. Her bir faaliyet/proje belirli bir hedefe yönelik olmalıdır. Herhangi bir hedefle ilişkisi kurulamayan faaliyet/projelere yer verilmemelidir. Hâlihazırda yürütülen veya yürütülmesi planlanan faaliyetler/projeler mutlaka bir hedefle ilişkilendirilmelidir.

Stratejik planın maliyeti, amaçların maliyet toplamı ile yılın genel yönetim giderleri toplamına; amaçların maliyeti ise o amaca bağlı hedeflerin maliyet toplamına eşittir.

- Personel giderleri, mal ve hizmet alım giderleri vs. birden fazla hedefle ilişkilendirilmesi durumunda ilgili giderler ağırlandırılarak dağıtılır.
- Herhangi bir hedefe veya faaliyete özgü olmayan, birden çok hedefe veya faaliyete yönelik olan ısınma, elektrik, temizlik ile bakım ve onarım gibi maliyetlere genel yönetim giderleri kapsamında yer verilir.

5.BÖLÜM

İZLEME VE DEĞERLENDİRME

5. İZLEME VE DEĞERLENDİRME

Stratejik planlarda yer alan amaç ve hedeflere ulaşma durumlarının tespiti ve bu yolla stratejik planlardaki amaç ve hedeflerin gerçekleştirilebilmesi için gerekli tedbirlerin alınması izleme ve değerlendirme ile mümkün olmaktadır. Stratejik Planda yer alan performans göstergelerinin gerçekleşme durumlarının tespiti yılda iki kez yapılacaktır. Her yılın ilk altı ayında ilgili hedefe ait performans göstergelerinin performans düzeyi dikkate alınarak yapılan izlemenin ardından, yılsonu itibarıyla hedeflenen değere ulaşıp ulaşılmadığının analizi yapılacaktır.

Tablo 22. İzleme Değerlendirme

İzleme Değerlendirme Dönemi	Gerçekleştirilme Zamanı	İzleme Değerlendirme Dönemi Süreç Açıklaması	Zaman Kapsamı
Birinci İzleme Değerlendirme Dönemi	Her yılın Temmuz ayı içerisinde	<ul style="list-style-type: none">• SGB tarafından harcama birimlerinden sorumlu oldukları göstergeler ile ilgili gerçekleşme durumlarına ilişkin verilerin toplanması ve pekiştirilmesi• Göstergelerin gerçekleşme durumları hakkında hazırlanan raporun üst yöneticiye sunulması	Ocak Temmuz Dönemi
İkinci İzleme Değerlendirme Dönemi	İzleyen yılın Şubat ayı sonuna kadar	<ul style="list-style-type: none">• SGB tarafından harcama birimlerinden sorumlu oldukları göstergeler ile ilgili yılsonu gerçekleşme durumlarına ilişkin verilerin toplanması ve pekiştirilmesi• Üst yönetici başkanlığında harcama birim yöneticilerince yılsonu gerçekleşmelerinin, gösterge hedeflerinden sapmaların ve sapma nedenlerin değerlendirilerek gerekli tedbirlerin alınması	Tüm yıl

EKLER:

EK-1 Paydaş Anketleri

Aşağıda verilen anketler, okul/kurumlara örnek olması bakımından rehber ekleştir. Anket içerikleri, okul/kurum türüne ve yapısına göre değişiklik göstermelidir.

Sevgili Öğrencimiz;

- Bu anketin amacı, okul hakkındaki görüşlerini toplamaktır.
- Bu anket, kimlik bilgileri girilmeden yapılmalıdır.
- Okul hakkında görüşlerini yansıtan kutuya “X” işareti koyarak neler düşündüğünü öğrenmemize yardımcı olabilirsin.
- Anketimize katıldığın için teşekkür ederiz.

NO	İLKOKUL ÖĞRENCİLERİ İÇİN KONU BAŞLIKLARI	Kesinlikle Katılıyorum	Katılıyorum	Kararsızım	Kesinlikle Katılmıyorum	Katılmıyorum
01-	Okulumu seviyorum.	()	()	()	()	()
02-	Okulumda kendimi güvende hissediyorum.	()	()	()	()	()
03-	Okulumun içi ve bahçesi temizdir.	()	()	()	()	()
04-	Öğretmenim adildir.	()	()	()	()	()
05-	Öğretmenim benimle ilgileniyor.	()	()	()	()	()
06-	Yardıma ihtiyacım olursa öğretmenim bana yardım eder.	()	()	()	()	()
07-	Öğretmenim derse katılmamı sağlar.	()	()	()	()	()
08-	Öğretmenim dersleri farklı araçlar kullanarak anlatır.	()	()	()	()	()
09-	Okul kantininde yeterli ve sağlıklı yiyecekler var.	()	()	()	()	()
10-	Okulda ders dışı eğlenceli etkinlikler var.	()	()	()	()	()
11-	Teneffüslerde ihtiyaçlarımı giderebiliyorum.	()	()	()	()	()

12-	Öğretmenim her gün beni çok çalıştırıyor.	()	()	()	()	()
-----	---	-----	-----	-----	-----	-----

NO	ORTAKOKUL ÖĞRENCİLERİ İÇİN KONU BAŞLIKLARI	Kesinlikle Katılıyorum	Katılıyorum	Kararsızım	Kesinlikle Katılmıyorum	Katılmıyorum
01-	Okulda kendimi güvende hissediyorum.	()	()	()	()	()
02-	Okul temiz ve hijyeniktir.	()	()	()	()	()
03-	Okulun fiziki koşullarını yeterlidir.	()	()	()	()	()
04-	Okul, yeni kabul edilen çocuklara uygun desteği sağlar.	()	()	()	()	()
05-	Farklı kültürlerden gelen öğrencilerin bu okulda memnuniyetle karşılanacağını düşünüyorum.	()	()	()	()	()
06-	Öğretmenlerime ihtiyaç duyduğumda kolaylıkla görüşebilirim.	()	()	()	()	()
07-	Okul müdürüne ihtiyaç duyduğumda kolaylıkla görüşebilirim.	()	()	()	()	()
08-	Okul rehberlik servisinden ihtiyaçlarım doğrultusunda faydalanabiliyorum.	()	()	()	()	()
09-	Okul kişisel hedefler belirlememde ve bu hedeflere ulaşmamda yeterli rehberlik ediyor.	()	()	()	()	()
10-	Okulumda yer almam için birçok fırsat var.	()	()	()	()	()
11-	Okul bana yeterli ders dışı etkinlik olanakları sunuyor.	()	()	()	()	()
12-	Okul kulüpleri amacına uygun şekilde gelişimime katkı sağlıyor.	()	()	()	()	()
13-	Öğretmenlerim sınıfta adil kurallara sahipler ve tarafsızlar.	()	()	()	()	()
14-	Öğretmenlerim beni daha iyi performans göstermem için teşvik ediyor.	()	()	()	()	()
15-	Öğretmenlerim derslerin işlenişinde farklı ve ilgi çekici yöntemler kullanır.	()	()	()	()	()
16-	Sınav ve ödevlerin beni değerlendirmek için adil ve yeterli olduğunu düşünüyorum.	()	()	()	()	()
17-	Okulda düzenlenen sanatsal ve kültürel faaliyetler yeterlidir.	()	()	()	()	()

18-	Okulda öğrencilerin görüşleri dikkate alınır.	<input type="radio"/>	<input type="radio"/>	<input type="radio"/>	<input type="radio"/>	<input type="radio"/>
19-	Okul kantininde yeterli ve sağlıklı yiyecekler var.	<input type="radio"/>	<input type="radio"/>	<input type="radio"/>	<input type="radio"/>	<input type="radio"/>
20-	DYK'leri yeterli buluyorum.	<input type="radio"/>	<input type="radio"/>	<input type="radio"/>	<input type="radio"/>	<input type="radio"/>
NO	LİSE ÖĞRENCİLERİ İÇİN KONU BAŞLIKLARI	Kesinlikle Katılıyorum	Katılıyorum	Kararsızım	Kesinlikle Katılmıyorum	Katılmıyorum
01-	Okulda kendimi güvende hissediyorum.	<input type="radio"/>	<input type="radio"/>	<input type="radio"/>	<input type="radio"/>	<input type="radio"/>
02-	Okul temiz ve hijyeniktir.	<input type="radio"/>	<input type="radio"/>	<input type="radio"/>	<input type="radio"/>	<input type="radio"/>
03-	Okulun fiziki koşullarını yeterlidir.	<input type="radio"/>	<input type="radio"/>	<input type="radio"/>	<input type="radio"/>	<input type="radio"/>
04-	Okul, yeni kabul edilen öğrencilere uygun desteği sağlar.	<input type="radio"/>	<input type="radio"/>	<input type="radio"/>	<input type="radio"/>	<input type="radio"/>
05-	Farklı kültürlerden gelen öğrencilerin bu okulda memnuniyetle karşılanacağını düşünüyorum.	<input type="radio"/>	<input type="radio"/>	<input type="radio"/>	<input type="radio"/>	<input type="radio"/>
06-	Öğretmenlerime ihtiyaç duyduğumda kolaylıkla görüşebilirim.	<input type="radio"/>	<input type="radio"/>	<input type="radio"/>	<input type="radio"/>	<input type="radio"/>
07-	Okul müdürüne ihtiyaç duyduğumda kolaylıkla görüşebilirim.	<input type="radio"/>	<input type="radio"/>	<input type="radio"/>	<input type="radio"/>	<input type="radio"/>
08-	Okul rehberlik servisinden ihtiyaçlarımı doğrultusunda faydalanabiliyorum.	<input type="radio"/>	<input type="radio"/>	<input type="radio"/>	<input type="radio"/>	<input type="radio"/>
09-	Okul kişisel hedefler belirlememde ve bu hedeflere ulaşmamda yeterli rehberlik ediyor.	<input type="radio"/>	<input type="radio"/>	<input type="radio"/>	<input type="radio"/>	<input type="radio"/>
10-	Okulumda yer almam için birçok fırsat var.	<input type="radio"/>	<input type="radio"/>	<input type="radio"/>	<input type="radio"/>	<input type="radio"/>
11-	Okul bana yeterli ders dışı etkinlik olanakları sunuyor.	<input type="radio"/>	<input type="radio"/>	<input type="radio"/>	<input type="radio"/>	<input type="radio"/>
12-	Okul kulüpleri amacına uygun şekilde gelişimime katkı sağlıyor.	<input type="radio"/>	<input type="radio"/>	<input type="radio"/>	<input type="radio"/>	<input type="radio"/>
13-	Öğretmenlerim sınıfta adil kurallara sahipler ve tarafsızlar.	<input type="radio"/>	<input type="radio"/>	<input type="radio"/>	<input type="radio"/>	<input type="radio"/>
14-	Öğretmenlerim beni daha iyi performans göstermem için teşvik ediyor.	<input type="radio"/>	<input type="radio"/>	<input type="radio"/>	<input type="radio"/>	<input type="radio"/>
15-	Öğretmenlerim derslerin işlenişinde farklı ve ilgi çekici yöntemler kullanır.	<input type="radio"/>	<input type="radio"/>	<input type="radio"/>	<input type="radio"/>	<input type="radio"/>
16-	Sınav ve ödevlerin beni değerlendirmek için adil ve yeterli olduğunu düşünüyorum.	<input type="radio"/>	<input type="radio"/>	<input type="radio"/>	<input type="radio"/>	<input type="radio"/>

17-	Okulda düzenlene sanatsal ve kültürel faaliyetler yeterlidir.	()	()	()	()	()
18-	Okulda öğrencilerin görüşleri dikkate alınır.	()	()	()	()	()
19-	Okul kantininde yeterli ve sağlıklı yiyecekler var.	()	()	()	()	()
20-	DYK'leri yeterli buluyorum.	()	()	()	()	()
NO	MESLEK LİSESİ ÖĞRENCİLERİ İÇİN KONU BAŞLIKLARI	Kesinlikle Katılıyorum	Katılıyorum	Kararsızım	Kesinlikle Katılmıyorum	Katılmıyorum
01-	Okulda kendimi güvende hissediyorum.	()	()	()	()	()
02-	Okul temiz ve hijyeniktir.	()	()	()	()	()
03-	Okulun fiziki koşullarını yeterlidir.	()	()	()	()	()
04-	Okul, yeni kabul edilen öğrencilere uygun desteği sağlar.	()	()	()	()	()
05-	Farklı kültürlerden gelen öğrencilerin bu okulda memnuniyetle karşılanacağını düşünüyorum.	()	()	()	()	()
06-	Öğretmenlerime ihtiyaç duyduğumda kolaylıkla görüşebilirim.	()	()	()	()	()
07-	Okul müdürüne ihtiyaç duyduğumda kolaylıkla görüşebilirim.	()	()	()	()	()
08-	Okul rehberlik servisinden ihtiyaçlarım doğrultusunda faydalanabiliyorum.	()	()	()	()	()
09-	Okul meslek seçimim konusunda hedefler belirlememde ve bu hedeflere ulaşmamda yeterli rehberlik ediyor.	()	()	()	()	()
10-	Mesleki gelişimimle ilgili yapılan etkinlikleri (seminer, okul dışı faaliyetler..) yeterli buluyorum.	()	()	()	()	()
11-	Okulumda mesleki eğitimimi destekleyici fiziki donanım ve alt yapının yeterli olduğunu düşünüyorum.	()	()	()	()	()
12-	Staj imkânlarından en verimli şekilde faydalanmamız için gerekli rehberlik ve yerleştirmenin doğru yapıldığını düşünüyorum.	()	()	()	()	()
13-	Okulumda yer almam için birçok fırsat var.	()	()	()	()	()
14-	Okul bana yeterli ders dışı etkinlik olanakları sunuyor.	()	()	()	()	()
15-	Okul kulüpleri amacına uygun şekilde gelişimime katkı sağlıyor.	()	()	()	()	()
16-	Öğretmenlerim sınıfta adil kurallara sahipler ve tarafsızlar.	()	()	()	()	()
17-	Öğretmenlerim beni daha iyi performans göstermem için teşvik ediyor.	()	()	()	()	()
18-	Öğretmenlerim derslerin işlenişinde farklı ve ilgi çekici yöntemlerle kullanır.	()	()	()	()	()

19-	Okul kantininde yeterli ve sağlıklı yiyecekler var.	()	()	()	()	()
20-	DYK'leri yeterli buluyorum.	()	()	()	()	()
21-	Sınav ve ödevlerin beni değerlendirmek için adil ve yeterli olduğunu düşünüyorum.	()	()	()	()	()
22-	Okulda düzenlenen sanatsal ve kültürel faaliyetler yeterlidir.	()	()	()	()	()
23-	Okulda öğrencilerin görüşleri dikkate alınır.	()	()	()	()	()

Kıymetli Öğretmenimiz;

- Bu anketin amacı, okul/kurum çalışmalarındaki görüşlerinizi almaktır.
- Bu ankette kimlik bilgileri yer almaz.
- Lütfen okul hakkındaki görüşlerinizi en iyi yansıtan kutuya “X” işareti koyarak belirtiniz.
- Anketimize katıldığınız için teşekkür ederiz.

NO	ÖĞRETMENLER İÇİN KONU BAŞLIKLARI	Kesinlikle Katılıyorum	Katılıyorum	Kararsızım	Kesinlikle Katılmıyorum	Katılmıyorum
01-	Okulun misyonu ve vizyonunu tam olarak anlıyorum.	()	()	()	()	()
02-	Okulda eğitim ve yönetim kalitesi sürekli olarak gelişiyor.	()	()	()	()	()
03-	Okul temiz ve hijyeniktir.	()	()	()	()	()
04-	Okul, öğrencilerin ve personelin güvenliğini sağlamak için uygun güvenlik önlemleri alır.	()	()	()	()	()
05-	Okul, yeni kabul edilen öğrencilere uygun desteği sağlar.	()	()	()	()	()
06-	Okulumuz mesleki yeterliliğimi geliştirmek için eğitim fırsatları sunuyor.	()	()	()	()	()
07-	Okul yönetiminiz öğretmenleri etkin bir şekilde yönlendirir.	()	()	()	()	()
08-	Okulumuz, öğrencilerin öğrenme ilgisini uyandıracak bir öğrenme ortamı oluşturmuştur.	()	()	()	()	()
09-	Etkili bir öğretmen olmak için ihtiyaç duyduğum kaynaklara erişimim var.	()	()	()	()	()
10-	Bana sunulan kaynakları kullanmak için gerekli eğitime sahibim.	()	()	()	()	()
11-	Okulumuzun, farklı ihtiyaçları olan öğrencileri desteklemek için etkin bir politikası vardır.	()	()	()	()	()

12-	Okulumuz müfredat uygulamasını etkin bir şekilde izler.	()	()	()	()	()
13-	Okulumuz, velilere uygun etkinlikler düzenlemektedir.	()	()	()	()	()
14-	Diğer öğretmenlerle iş birliği yaparım.	()	()	()	()	()
15-	Okul personeli arasında dostane bir ilişki sürdürülür.	()	()	()	()	()
16-	Takım ruhumuz ve moralimiz yüksek.	()	()	()	()	()
17-	Okulumuza aidiyet hissediyorum.	()	()	()	()	()

Kıymetli Velimiz;

- Bu anketin amacı, okul/kurum çalışmaları hakkındaki görüşleriniz almaktır.
- Bu ankette kimlik bilgileri yer almaz.
- Lütfen okul/kurum hakkındaki görüşlerinizi en iyi yansıtan kutuya “X” işareti koyarak belirtiniz.
- Anketimize katıldığınız için teşekkür ederiz.

NO	ÖĞRETMENLER İÇİN KONU BAŞLIKLARI	Kesinlikle Katlıyorum	Katlıyorum	Kararsızım	Kesinlikle Katılmıyorum	Katılmıyorum
01-	Okulun misyonu ve vizyonunu tam olarak anlıyorum.	()	()	()	()	()
02-	Okulda eğitim ve yönetim kalitesi sürekli olarak gelişiyor.	()	()	()	()	()
03-	Okul temiz ve hijyeniktir.	()	()	()	()	()
04-	Okul, öğrencilerin ve personelin güvenliğini sağlamak için uygun güvenlik önlemleri alır.	()	()	()	()	()
05-	Okul, yeni kabul edilen öğrencilere uygun desteği sağlar.	()	()	()	()	()
06-	Okul, çocuğumun okumaya olan ilgisini geliştirmesine yardımcı olabilir.	()	()	()	()	()
07-	Okul çocuğumun öğrenme ilgisini güçlendiriyor.	()	()	()	()	()
08-	Okul çocuğumun ahlaki gelişimini teşvik edebilir.	()	()	()	()	()
09-	Okulda kullanılan değerlendirme yöntemleri çocuğumun gelişimini tüm yönleriyle anlamama yardımcı oluyor.	()	()	()	()	()
10-	Okul, çocuğumun öğrenme performansı ve gelişimi hakkında beni iyi bilgilendiriyor.	()	()	()	()	()
11-	Okul çocuğuma duygusal rahatsızlık ve öğrenme güçlükleri ile karşılaştığında yeterli desteği ve rehberlik sağlar.	()	()	()	()	()

12-	Öğretmenlerin benimle iletişim kurma yöntemlerinden memnunum.	()	()	()	()	()
13-	Herhangi bir problem durumunda müdür endişelerime cevap veriyor.	()	()	()	()	()
14-	Okulda, velilerin ihtiyaçlarına uygun eğitim faaliyetleri düzenlenir.	()	()	()	()	()
15-	Okul, çocukların gelişimini desteklemek için velilerle iyi bir ilişki kurar.	()	()	()	()	()
16	Okul, aktif veli katılımını teşvik eder.	()	()	()	()	()
17-	Okulun veli etkinliklerine aktif olarak katılırım.	()	()	()	()	()
18-	Bir veli olarak okula aidiyet hissediyorum.	()	()	()	()	()
19-	Çocuğumun ev ödevlerini tamamlamasını sağlarım.	()	()	()	()	()
20-	Çocuğumu okumaya teşvik ederim.	()	()	()	()	()
21-	Çocuğumun her gün okula gitmesini sağlarım.	()	()	()	()	()
22-	Çocuğumun eğitiminde aktif bir ortağım.	()	()	()	()	()

TABLolar LİSTESİ

Tablo 1 okul / Kurum bilgileri	3
Tablo 2. Strateji Geliştirme Kurulu ve Stratejik Plan Ekibi Tablosu.....	7
Tablo 3 . Üst Politika Belgeleri Analizi Tablosu.....	11
Tablo 4. Faaliyet Alanlar/Ürün ve Hizmetler Tablosu.....	12
Tablo 5. Paydaş Sınıflandırma ve Önceliklendirme Tablosu.....	14
Tablo 6. Çalışanların Görev Dağılımı.....	22
Tablo 7. İdari Personelin Hizmet Süresine İlişkin Bilgiler.....	23
Tablo 8. Öğretmenlerin Hizmet Süreleri (Yıl İtibarıyla).....	23
Tablo 9. Kurumdaki Mevcut Hizmetli/ Memur Sayısı.....	25
Tablo 10. Okul/kurum Rehberlik Hizmetleri.....	26
Tablo 11. Teknolojik Araç-Gereç Durumu.....	27
Tablo 12. Fiziki Mekân Durumu.....	27
Tablo 13. Kaynak Tablosu.....	28
Tablo 14. Gelir-Gider Tablosu.....	28
Tablo 15. İstatiki veriler.....	30
Tablo 16. PESTLE Analiz Tablosu.....	35
Tablo 17. GZFT Listesi.....	36
Tablo 18.A) Erişim ve katılım (hedef 1. 1)	42
Tablo 18.B) Erişim ve katılım (hedef1.2).....	43
Tablo 19. A) Eğitimde kalite (hedef 2.....	45
Tablo 19. B) Eğitimde kalite (hedef 2.2)	46
Tablo 20. A) Kurumsal Kapasite (hedef 3.1)	48
Tablo 20. B) Kurumsal Kapasite (hedef 3.2)	49
Tablo 21. Tahmini Maliyet Tablosu	52
Tablo 22. İzleme değerlendirme.....	55

Ek-2 Stratejik Plan Mimarisi

1. Eğitime ve Öğretime Erişim ve Katılım

1.1. Okula devam ve tamamlama

- 1.1.1. Sınıf tekrarı
- 1.1.2. Okulu bırakma
- 1.1.3. Devamsızlık

1.2. Ders Dışı etkinliklere katılım

- 1.2.1. Kulüp faaliyetleri
- 1.2.2. Gezi, Fuar ve Gözlem Faaliyetleri
- 1.2.3. Sosyal Sorumluluk Faaliyetleri
- 1.2.4. Bölgesel (yerel), Ulusal ve Uluslararası Proje, Yarışma vb. Etkinliklere Katılım

1.3. Özel eğitime ihtiyaç duyan bireylerin erişimi

1.4. Destekleme ve yetiştirme kurslarına katılım ve devam

1.5. Özel politika gerektiren grupların eğitim ve öğretime erişimi (göçmenler, romanlar, mevsimlik tarım işçilerinin çocuklarının eğitimi vd.)

1.6. Uzaktan eğitim faaliyetlerine katılım

1.7. Bir üst öğrenime geçiş

1.8. Mezuniyet oranı

2. Eğitim ve Öğretimde Kalite

2.1. Akademik Kazanımlar

- 2.1.1. Türkçe ve yabancı dil
 - 2.1.1.1. Dinleme
 - 2.1.1.2. Konuşma
 - 2.1.1.3. Okuma
 - 2.1.1.4. Yazma
 - 2.1.1.5. Okunan Kitap Sayısı
 - 2.1.1.6. Okuma, Yazma ve Konuşma Etkinlikleri
- 2.1.2. Matematik
- 2.1.3. Fen Bilimleri
- 2.1.4. Sosyal Bilimler
- 2.1.5. Meslek Dersleri
- 2.1.6. Eğitim Bilişim Ağı

2.2. 21.yy. Becerileri

- 2.2.1. STEM
- 2.2.2. Yapay Zekâ
- 2.2.3. Çevre ve İklim Değişikliği
 - 2.2.3.1. Kaynakların Tasarruflu Kullanımı
- 2.2.4. Finansal Okuryazarlık

- 2.2.5. Dijital Okuryazarlık
- 2.2.6. İletişim ve İş Birliği
- 2.2.7. Bilgi ve Medya Okuryazarlığı
- 2.2.8. Girişimcilik
- 2.2.9. Sosyal ve Kültürlerarası Beceriler
- 2.2.10. Problem Çözme Becerileri (Matematiksel problem çözmeden çatışma çözmeye kadar detaylandırılabilir.)
- 2.2.11. Eleştirel Düşünme Becerileri
- 2.2.12. *Yaratıcılık (Yenilikçilik) ve Bilimsel Araştırma Becerileri
- 2.2.13. Veri Okuryazarlığı
- 2.2.14. Sürdürülebilirlik ve İleri Dönüşüm

2.3. Toplumsal Yaşam Becerileri

- 2.3.1. Sevgi, Saygı, Adalet ve Hoşgörü Kazanımları
- 2.3.2. Ahlaki ve Etik Değerler

2.4. Değerler Eğitimi

- 2.4.1. Okul Hizmetlerine Katılım (temizlik, bakım vb.)
- 2.4.2. Sosyal Sorumluluk Çalışmaları

2.5. Ölçme ve Değerlendirme

- 2.5.1. Okul Sınavları
- 2.5.2. Ulusal Sınavlar
- 2.5.3. Ulusal ve Uluslararası Faaliyetlerde Alınan Dereceler

2.6. Sektöre, Üst Öğrenime Hazırlık ve İstihdam

- 2.6.1. Atölye Eğitimleri
- 2.6.2. Staj Eğitimleri
- 2.6.3. Buluş, Patent, Endüstriyel Tasarım, Marka ve Faydalı Model
- 2.6.4. Mesleki Alan Etkinlikleri
- 2.6.5. Mesleki Eğitime Katkı Sağlayacak İş Birlikleri

2.7. Rehberlik

- 2.7.1. Eğitsel Rehberlik
- 2.7.2. Mesleki Rehberlik
- 2.7.3. Kişisel Rehberlik
- 2.7.4. Oryantasyon
- 2.7.5. Aile rehberliği

3. Kurumsal Kapasite

3.1. Fiziksel İmkânlar ve Donatım

- 3.1.1. Derslikler
- 3.1.2. Spor Salonu
- 3.1.3. Kütüphane
- 3.1.4. Çok amaçlı Salon
- 3.1.5. Öğretmenler Odası
- 3.1.6. İdari Bölümler
- 3.1.7. Okul Bahçesi

- 3.1.8. Atölyeler
- 3.1.9. Laboratuvarlar
- 3.1.10. Yatakhane/Pansiyon
- 3.1.11. Yemekhane
- 3.1.12. Tuvaletler
- 3.1.13. Oyun Alanları
- 3.1.14. Bilişim Sınıfları

3.2. Mali Yönetim

- 3.2.1. Döner Sermaye Gelirleri
- 3.2.2. Mal ve Hizmet Alımları
- 3.2.3. Enerji Verimliliği
- 3.2.4. Kaynak Tasarrufu

3.3. İnsan kaynakları

- 3.3.1. Öğretmenlerin Mesleki Gelişimi
 - 3.3.1.1. Okul Temelli Mesleki Gelişim Faaliyetleri
 - 3.3.1.2. Öğretmen Bilişim Ağı
 - 3.3.1.3. Mahalli Hizmet İçi Eğitimler
 - 3.3.1.4. Aday Öğretmenlik
 - 3.3.1.5. Mentorluk ve Koçluk
 - 3.3.1.6. Ulusal ve Uluslararası İyi Uygulama Örnekleri
 - 3.3.1.7. Personel Ödül Yönetimi
- 3.3.2. Okul Yöneticilerinin Mesleki Gelişimi
 - 3.3.2.1. Öğretmen Bilişim Ağı
 - 3.3.2.2. Mahalli Hizmet İçi Eğitimler
 - 3.3.2.3. Mentorluk ve Koçluk
 - 3.3.2.4. Ulusal ve Uluslararası İyi Uygulama Örnekleri
- 3.3.3. Destek Personelinin Mesleki Gelişimi
- 3.3.4. Motivasyon
- 3.3.5. İş Doyumu
- 3.3.6. Oryantasyon
- 3.3.7. Personelin İyi Olma Hali

3.4. Organizasyon

- 3.4.1. Görev Dağılımı
- 3.4.2. Kurul ve Komisyonlar
- 3.4.3. Okul Aile Birliği
- 3.4.4. Katılımcılık
- 3.4.5. Şeffaflık ve Hesap Verebilirlik
- 3.4.6. İzleme ve Değerlendirme
- 3.4.7. Bilgi ve İletişim Teknolojilerinden Yararlanma
- 3.4.8. Öğrenci İşlerinin Yönetimi
- 3.4.9. Kurum İçi İletişim
- 3.4.10. Okul Toplum İlişkileri

3.4.11. Kurumlar Arası İletişim ve İş Birliği

3.5. Okul Sağlığı ve Güvenliği

3.5.1. Kantin

3.5.2. Tuvaletler

3.5.3. Temizlik ve Hijyen Farkındalığı

3.5.4. Sağlıklı Beslenme ve Obezite

3.5.5. Bulaşıcı Hastalıklar

3.5.6. Bağımlılıkla Mücadele

3.5.7. Gıda Güvenliği

3.5.8. Okul Çevresi Güvenliği

3.5.9. İş Sağlığı ve Güvenliği (Okul Kazaları, Atölye Denetimleri vb.)

3.5.10. Zorbalık ve Şiddet

3.6. Sivil Savunma

3.6.1. İlk Yardım ve Acil Durum

3.6.2. Afet riski azaltma

3.6.2.1. Deprem

3.6.2.2. Sel

3.6.2.3. Heyelan

3.6.2.4. Yangın

3.6.2.5. Çığ

3.6.2.6. Salgın hastalıklar

EK-3 Örnek İzleme ve Değerlendirme Şablonu

2024-2025 Eğitim Öğretim Yılı Stratejik Plan İzleme ve Değerlendirme Tablosu					
A1					
H1.1					
Hedef 1.1 Performansı					
Sorumlu Birim					
Performans Göstergesi	Hedefe Etkisi (%)	Plan Dönemi Başlangıç Değeri *(A)	İzleme Dönemindeki Yıl Sonu Hedeflenen Değer (B)	İzleme Dönemindeki Gerçekleşme Değeri (C)	Performans (%) (C-A)/(B-A)
PG 1.1.1 Her dönem sınıf velilerine yönelik düzenlenen etkinlik sayısı	60	0	1	1	100
PG 1.1.2 En az bir aile eğitimi alan veli oranı (%)	40	25	75	60	70
Hedefe İlişkin Değerlendirmeler					
2024-2025 eğitim öğretim yılında PG 1.1.1 için performansın %100 oranında gerçekleştiği görülmektedir. 2024-2025 eğitim öğretim yılında PG 1.1.2 için performansı %70 oranında gerçekleştiği göz önünde bulundurularak ailelerin eğitim faaliyetlerine katılımının artırılması için sınıf rehber öğretmenleri aracılığıyla telefon görüşmeleri yapılması planlanmıştır.					

* 2024-2028 dönemini kapsayan stratejik plan için 2023 yılsonu değeridir.

**Her yılın ilk altı ayında, ilgili hedefe ait performans göstergelerinin performans düzeyi dikkate alınarak izlemenin yapıldığı yılın sonu itibarıyla hedeflenen değere ulaşıp ulaşılamayacağını analizi yapılır. Hedeflene değere ulaşılmasını engelleyecek hususlar ve riskler varsa değerlendirilir. Hedeflenen değere ulaşılmasını sağlayacak temel tedbirler kısaca yer verilir.

*PG 1.1.1'in performansının hedefe etkisinin çarpımı ile PG 1.1.2'nin performansının hedefe etkisinin çarpımları sonucunun toplanmasıyla elde edilir. $(\%100 \times \%60) + (\%70 \times \%40) = \%60 + \%28 = \%88$